

# ComColorExpress IS1000C / IS950C

實用功能指南

 **注意**

為了確保安全，使用本產品之前請務必閱讀設定指南（單獨的手冊）。  
閱讀本手冊後，請存放在便於取閱的位置以便將來參考。

# 序言

感謝您購買 ComColorExpress IS1000C / IS950C。

本產品是一種列印控制器，可以使用 RISO 高速彩色印表機作為網路相容的 PostScript3 印表機。本機可在 Windows 和 Macintosh 電腦上使用各種功能，例如：資料輸出和印表機監控。

## 使用手冊的結構

---

本產品包含三本使用手冊。

- “設定指南”  
本手冊說明如何連接 IS1000C / IS950C 以及本產品附帶軟體的安裝程序。
- “印表機驅動程式指南”  
本手冊說明印表機驅動程式的特定功能和設定程序。
- “實用功能指南”（本手冊）  
本手冊說明透過網路檢查本產品的狀態與進行管理的控制台功能，以及本產品附帶軟體。

在使用本產品前，或是使用過程中遇到問題時，請閱讀各手冊。

## 使用手冊的內容

---

### 備註

- 1) 嚴格禁止未經授權複製本手冊之所有或部分內容。
- 2) 由於可能改進產品，本手冊的內容如有變更，恕不另行通知。
- 3) 對於本手冊或操作本產品所引起的後果，RISO 概不負責。
- 4) 本文件包含的插圖大多數以 IS1000C 型號進行說明。

## 著作權

---

RISO 和 ComColorExpress 是 RISO KAGAKU CORPORATION 在美國與其他國家的商標或註冊商標。  
Adobe、AdobePS、PostScript、PostScript3 以及 PostScript 標識是 Adobe Systems Incorporated 在美國與 / 或其他國家的註冊商標或商標。  
Macintosh 和 Mac OS 是 Apple Inc. 的商標。  
Microsoft、Windows、Windows Vista 以及 Windows Server 是 Microsoft Corporation 在美國與 / 或其他國家的註冊商標或商標。  
SOFHA 是德國 SOFHA GmbH 的註冊商標。  
其他公司名稱與 / 或商標皆為各自公司的註冊商標或商標。

版權所有 © IS1000C / IS950C 手冊：2016 RISO KAGAKU CORPORATION

版權所有 © IS1000C / IS950C 軟體：2006-2016 SOFHA GmbH, Germany

# 目錄

本手冊中使用的圖示 .....	5
本手冊所用的術語 .....	5
<b>基本操作</b> .....	<b>6</b>
開啟螢幕 .....	6
RISO 控制台螢幕的概述 .....	7
登入列印控制器 .....	9
如何登入 .....	9
訪客使用者 / 一般使用者的功能 .....	10
建立作業 .....	11
建立封存作業 .....	14
列印作業 .....	15
<b>其他操作</b> .....	<b>18</b>
佇列 .....	18
檢查佇列設定 .....	19
佇列管理 .....	19
作業 ( 作業管理器 ) .....	20
檢查作業狀態 .....	20
將作業複製至其他佇列 .....	21
將作業移動至其他佇列 .....	21
刪除作業 .....	22
取消處理中 / 等待中的作業 .....	22
重新排列作業顯示順序 .....	23
顯示作業的縮圖 ( 作業預覽 ) .....	23
檢視 / 編輯作業詳細資料 .....	24
封存作業 .....	37
編輯封存作業 .....	37
合併多個封存作業 .....	41
從多個封存作業合併頁面 .....	42
將封存作業儲存至電腦 .....	43
從電腦匯入封存作業 .....	45
檢查印表機狀態 .....	46
一般 .....	46
紙匣 .....	46
輸出紙匣 .....	47
可安裝選購件 .....	47
消耗品 .....	48
選擇語言 .....	49

<b>管理員設定</b>	<b>50</b>
管理員 .....	50
如何登入 .....	50
管理員可使用的功能 .....	50
列印控制器的詳細設定 .....	51
一般 .....	52
通訊設定 .....	53
IPsec 設定 .....	55
使用者管理 .....	58
作業設定 .....	60
網路中 RIP .....	62
時間設定 .....	64
顯示屏設定 .....	65
備份 .....	66
SNMPv3 .....	68
批次備份 .....	69
自訂設定 .....	74
自訂表單 .....	75
自訂紙張尺寸 .....	76
PCL 紙匣對應 .....	77
條形碼區域 .....	78
色彩校準 .....	80
設定檔管理 .....	81
上載設定檔 [ 上載設定檔 ... ] .....	82
字型管理 .....	83
報告 .....	84
記錄設定 .....	85
檢查系統事件記錄 .....	87
檢查核算資訊 .....	88
管理自訂佇列 .....	90
建立新佇列 [ 新佇列... ] .....	90
刪除自訂佇列 [ 刪除佇列 ] .....	91
變更佇列的詳細設定 [ 佇列詳細資料 ... ] .....	92
停止佇列處理 [ 停止 ] .....	95
繼續佇列處理 [ 開始 ] .....	95
重新啟動列印控制器 .....	96
關閉列印控制器 .....	96




---

<b>使用隨附公用程式軟體</b>	<b>98</b>
公用程式軟體.....	98
使用 RISO Management Tool.....	99
啟動 RISO Management Tool.....	99
基本螢幕.....	99
在網路上搜尋列印控制器.....	100
顯示列印控制器設定.....	100
新增列印控制器至清單.....	101
從清單中刪除列印控制器.....	101
啟動列印控制器.....	102
顯示最新狀態.....	102
啟動 RISO 控制台.....	103
使用 SMAP ( 僅限 Windows ) .....	104
啟動 SMAP .....	104
由 SMAP 直接列印.....	105
將檔案拖放到桌面上的 SMAP 圖示.....	107
<b>附錄</b>	<b>108</b>
功能限制.....	108
故障排除.....	109
索引.....	110

---

# 本手冊中使用的圖示

功能、操作和注意事項如本手冊中其他章節所述。

<b>重要！</b>	說明必須特別注意或包含限制的項目。
<b>備註</b>	說明特別有用的資訊或必須知道的項目。
	表示應參考並徹底理解的項目標題和頁數。需要參考其他手冊時，也會註明該手冊的名稱。
 <b>警告</b>	安全注意事項。“安全注意事項”如單獨的手冊“設定指南”說明。使用本產品前，請務必閱讀這些說明。
 <b>注意</b>	

## 本手冊所用的術語

---

### ◆ 作業

從電腦傳送的原始資料未直接傳送到印表機，而是暫時儲存在列印控制器中。此狀態的資料稱為“作業”。

### ◆ 佇列

儲存在列印控制器中的作業排列在“視窗”中，以執行列印處理。可以事先在“視窗”中登記處理傳送作業的各種設定。此“視窗”稱為“佇列”。

### ◆ 登入

若要建立您的作業，需要登入 ID 和密碼。輸入這類資訊以存取網路和裝置的動作稱為“登入”。

# 基本操作

從網路瀏覽器存取 ComColorExpress IS1000C / IS950C 能讓您使用作業管理器輸出資料與監控印表機等。此軟體稱為“RISO 控制台”。

本軟體可以使用多種簡易功能，包括減少設定列印條件所需時間的 [ 建立新佇列 ] 功能以及只要先收集上傳的資料即可快速列印的 [ 保留佇列 ] 功能。

基本功能和 RISO 控制台的操作方法說明如下。

- 如需訪客使用者／一般使用者可以使用的功能的詳細資料，請參見 “其他操作” 9 18 頁。
- 如需管理員功能的詳細資料，請參見 “管理員設定” 9 50 頁。
- 有關使用者權限（訪客使用者／一般使用者／管理員），請參見 “登入列印控制器” 9 9 頁。

## 開啟螢幕

### 1 啟動網頁瀏覽器。

請參見您電腦的操作手冊或說明。

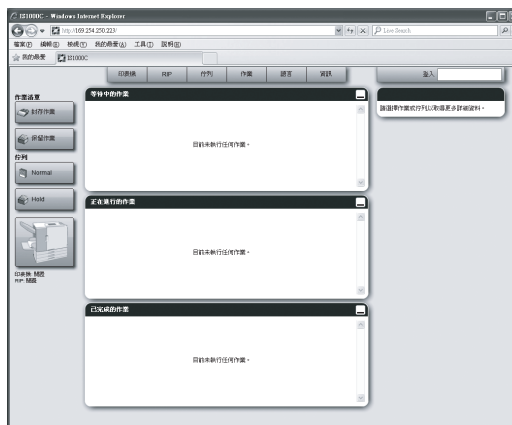
### 2 在 URL 的位址欄輸入 IP 位址。

在位址欄中，輸入 http:// 印表機控制器的 IP 位址。  
管理員設定 IP 位址。輸入管理員確認的 IP 位址（亦即 169.254.250.223）。



### 3 按下 [ENTER] 鍵。

顯示 RISO 控制台螢幕。



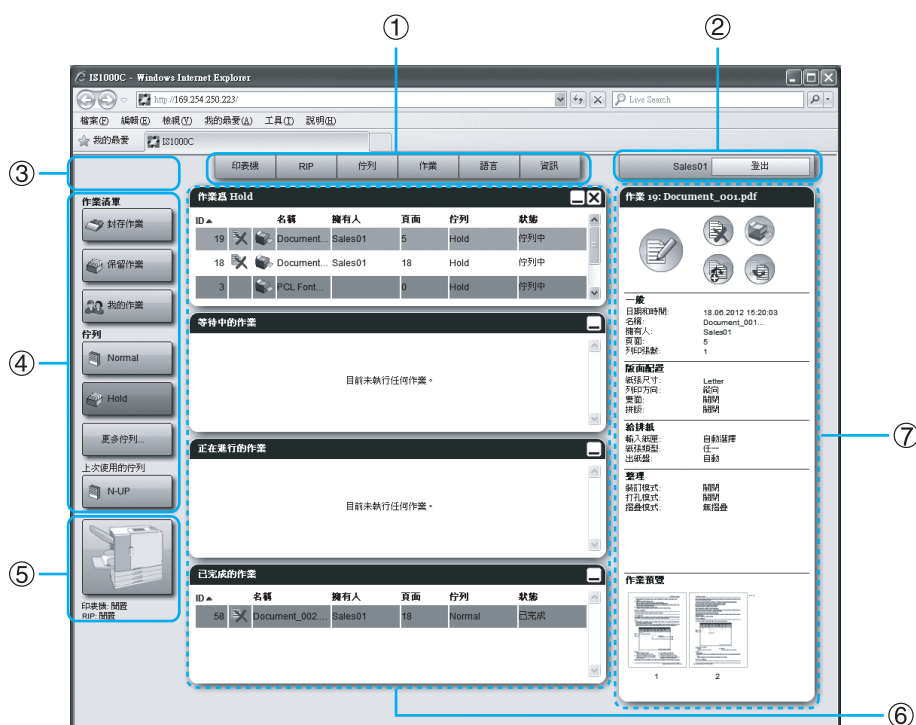
#### 註：

- 建議建立桌面捷徑作為方便顯示 RISO 控制台螢幕的方式。
- 透過 http（加密通訊）存取列印控制器時，在位址欄中輸入 http://（印表機的 IP 位址）。也可以透過 https（加密通訊）自動存取列印控制器。 9 53 頁
- 也可以從 RISO Management Tool 上的 [WWW] 顯示 RISO 控制台螢幕。 9 103 頁



## RISO 控制台螢幕的概述

RISO 控制台的螢幕版面配置說明如下。



### 1) 選單

將滑鼠游標移動到每個選單按鈕上以顯示子選單。

### 2) 登入資訊輸入區域

輸入登入 ID 和密碼以登入。

### 3) 訊息顯示區域

在控制台螢幕上顯示與操作相關的確認訊息和錯誤訊息。

### 4) 作業 / 佇列選擇按鈕

按一下佇列或作業按鈕，切換到所選佇列或作業類型的作業清單。

註：

- 登入後按一下 [ 我的作業 ] 按鈕，僅顯示您的作業。

### 5) 狀態顯示區域

顯示印表機和列印控制器的目前狀態。

按一下印表機的螢幕狀態（顯示列印控制器的 RISO 控制台螢幕）。

### 6) 作業清單

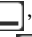


根據處理狀態列出列印控制器中的作業。

註：

- 如需在作業清單中顯示的圖示和作業 / 佇列資訊顯示的詳細資料，請參見“圖示” 8 頁。

- 佇列中的作業  
顯示所選佇列中的作業清單或所選作業類型的作業。
- 等待中的作業  
顯示列印控制器中等待的作業清單。
- 正在進行的作業  
顯示正在進行列印處理，同時也是經由列印控制器處理的作業。
- 已完成的作業  
顯示已完成、取消和失敗的作業清單。

註：

- 按一下各清單方塊右上角的 ，最小化清單方塊。當清單方塊最小化時，按一下  使清單方塊恢復一般尺寸。按一下 [ 作業為 ] 清單方塊右上角的 ，關閉清單方塊。

### 7) 作業 / 佇列資訊顯示

已選擇佇列時，顯示所選佇列的功能圖示和一般資訊。已在作業清單中選擇作業時，顯示所選作業的功能圖示和一般資訊。

## 圖示

以下是在作業清單和作業 / 佇列資訊顯示中使用的圖示。



: 用於刪除作業 22 頁



: 用於列印作業 15 頁



: 用於取消作業（變成處理中的作業） 22 頁



: 用於編輯作業或佇列 24 頁、92 頁



: 用於檢視和確認佇列設定 19 頁



: 用於複製作業 21 頁



: 用於移動作業 21 頁



: 用於上載作業 11 頁




: 用於刪除自訂佇列 91 頁



: 用於停止佇列（僅限 Normal 佇列） 95 頁



: 用於繼續佇列 \*（僅限 Normal 佇列） 95 頁

\* 按一下  以停止佇列後顯示。

---

# 登入列印控制器

有下列三種登入列印控制器的方法和三種存取權限。

- 不登入（訪客使用者）：不登入而使用列印控制器。只能使用某些功能。
- 一般使用者：使用管理員登記的“登入”（ID）和“密碼”登入。對於自己的作業，一般使用者擁有的權限比管理員大。但是無法使用管理員設定。
- 管理員：使用管理員“登入”（ID）和“密碼”登入。管理員可以進行管理員設定，例如：列印控制器設定。  
☞ 50 頁

## 如何登入

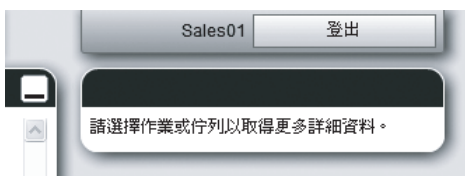
在輸入區域中輸入“登入”（ID）和“密碼”，然後按一下 [ 登入 ] 按鈕。

管理員必須事先在 RISO 控制台中登記“登入”（ID）和“密碼”。☞ 58 頁

如需詳細資料，請與網路管理員確認。



若要登出，按一下 [ 登出 ] 按鈕。



## 訪客使用者 / 一般使用者的功能

---

不登入（訪客使用者）或以一般使用者登入使用 RISO 控制台時，可以在 RISO 控制台上使用下列功能。

- 檢視列印控制器的詳細設定 51 頁
- 檢視如何在網路上透過列印控制器（負載平衡設定）分配作業處理 62 頁
- 檢查印表機狀態 46 頁
- 檢查佇列設定 19 頁
- 上載作業 11 頁

### 註：

- 管理員使用“使用者管理...”（58 頁）設定了 [執行登入] 時，無法使用登入以外的所有功能。

管理員使用“使用者管理...”（58 頁）設定了 [其他人可查看作業] 時，訪客使用者和一般使用者皆可使用下列功能。

- 列印作業 15 頁
- 檢視作業清單 20 頁
- 檢視作業的詳細設定 24 頁
- 複製作業 21 頁
- 變更作業設定、移動作業 \* 21 頁、24 頁
- 取消等待中的作業 \* 22 頁
- 匯入封存作業 45 頁
- 回應封存作業 43 頁
- 合併封存作業 42 頁
- 從保留作業中建立封存作業 \* 14 頁
- 下載透過“保存為檔案”（建立 PRN 檔案）匯出的列印格式檔案 79 頁

\* 僅限無擁有人名稱的作業

### 註：

- [其他人可查看作業] 未設定並以一般使用者的身份登入時，您可以在自己的作業上使用這些功能。

以一般使用者的身份登入時，您可以在自己的作業上使用下列功能。

- 編輯作業設定 24 頁
- 刪除作業 22 頁
- 移動作業 21 頁
- 取消作業處理 22 頁
- 從保留作業中建立封存作業 14 頁

# 建立作業

通常作業是透過印表機驅動程式來建立（傳送到控制器），但是也可以使用控制台將其直接新增至佇列，說明如下。  
如果檔案具有以下副檔名，可以使用控制台直接將其用來建立作業。  
檔案副檔名：pdf、ps、tiff (tif)、pcl、zip

## 1 從作業 / 佇列選擇按鈕（在螢幕的左側）上按一下佇列按鈕以新增作業。



註：

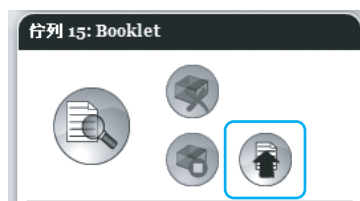
- 螢幕未顯示目標佇列按鈕時，按一下 [更多佇列...] 按鈕，然後在佇列清單中選擇佇列。  
如果管理員已建立新佇列，此 [更多佇列...] 會顯示。



顯示所選佇列的按鈕。



## 2 如果沒有選擇作業，按一下作業 / 佇列資訊顯示（在螢幕右側）的 。



## 3 選擇要新增的檔案。

按一下 [瀏覽] 按鈕後，選擇檔案選擇對話方塊上的檔案，然後按一下 [開啟] 按鈕。



## 4 按一下 [ 上載作業 ] 按鈕。



作業已新增至佇列。



### 註：

- 將滑鼠游標移動到 [ 佇列 ] 選單按鈕上，然後按一下顯示子選單的 [ 上載作業 ... ]，也可以將作業新增至佇列。

## Hotfolder

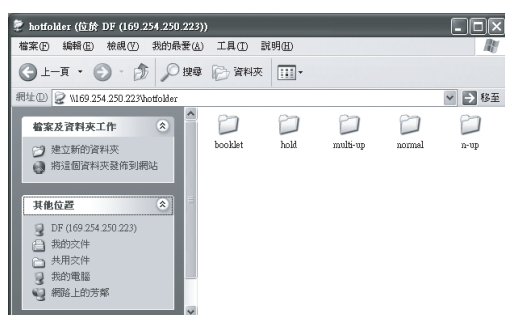
此功能讓您可以直接存取網路上印表機控制器的佇列。佇列顯示為資料夾。因此，只要將檔案拖放到佇列中，便能在所需佇列設定的處理條件下列印。不需開啟應用程式，即可列印檔案或將檔案儲存在 Hold 佇列中。

註：

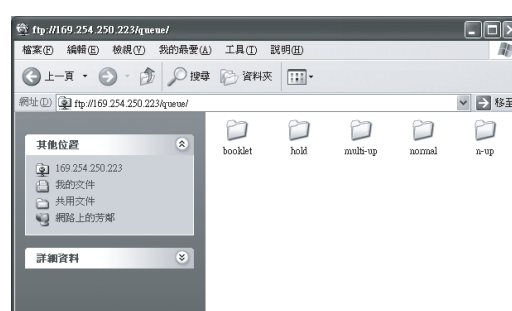
- 可以列印的檔案格式如下。  
PostScript 檔案、PDF 檔案、TIFF 檔案  
當印表機模式設定為 **[要求]** 印表機的管理員設定（登入設定）時，無法列印未設定擁有人的檔案。
- 支援 SMB 協定和 FTP 協定，以存取該 hotfolder。

- 1) 開啟 Windows Explorer。
- 2) 在位址欄輸入 \\(IS1000C / IS950C 的 IP 位址) \ hotfolder（亦即 \\169.254.250.223\hotfolder）或 ftp://(IS1000C / IS950C 的 IP 位址) / queue（亦即 ftp://169.254.250.223/queue）。  
顯示 Hotfolder。

(SMB)



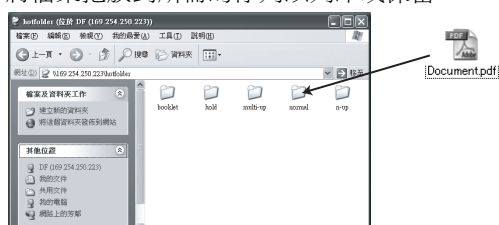
(FTP)



註：

- 建議建立桌面捷徑作為方便顯示 Hotfolder 的方式。

- 3) 將檔案拖放到所需的佇列以列印或保留。



執行佇列中設定的處理。

## 建立封存作業

若要建立封存作業，可以使用下列方法。

- 從電腦列印原始資料時，在印表機驅動程式的 [作業流程] 螢幕中將 [目的地] 設定為 [封存] 或 [列印與封存]。如需詳細資料，請參見單獨的手冊：“印表機驅動程式指南”。
- 對於傳送到列印控制器的作業，在作業詳細資料螢幕的 [作業流程] 螢幕中將 [目的地] 設定為 [封存] 或 [列印與封存]。  
☞ 34 頁
- 合併現有的封存作業，建立不同的封存作業。☞ 42 頁

註：

- 無法為要輸出到封存的資料設定機密列印功能。可以從 RISO 控制台自由存取輸出到封存的資料。建議不要將機密的文件輸出到封存。
- 列印封存作業時，無法變更下列功能的設定。若要變更設定，重新建立封存作業。

功能名稱	設定螢幕名稱	參考頁
紙張尺寸	基本	☞ 25 頁
列印方向		
紙張類型		
色彩輸出模式		
輸出尺寸 (調整到合適尺寸)	版面配置	☞ 27 頁
混合大小		
縮放		
拼版 (拼版方向)		
多頁組合		
裝訂邊界 (自動減小)		
增加裝訂邊界距離	給排紙	☞ 28 頁
旋轉		
輸出面	整理	☞ 29 頁
解析度 (dpi)	影響	☞ 30 頁
文字平滑		
伽馬控制		
條形碼區域定義 (條形碼區域打印校樣)		
目的地	作業流程	☞ 34 頁
機密列印		
作業分割		
作業委派		
色彩設定檔	色彩	☞ 35 頁
對應方式		



# 列印作業

可以列印保留、封存等作業。

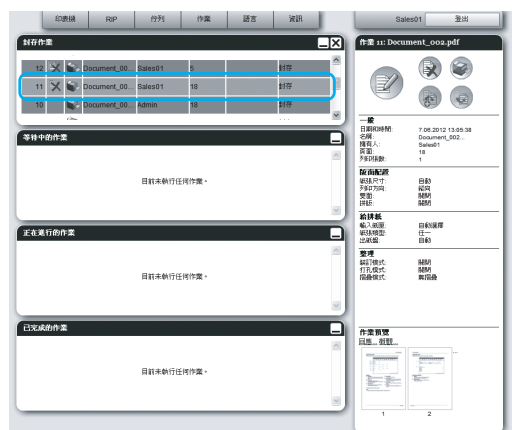
## 1 從作業 / 佇列選擇按鈕（在螢幕的左側）上，按一下要列印作業所登記的按鈕。

- 若要列印登記在 Hold 佇列中的作業，按一下 [保留作業] 按鈕。
- 若要列印封存作業，按一下 [封存作業] 按鈕。
- 若要重新列印失敗的作業，則不需要此操作。



## 2 從作業清單中選擇要列印的作業。

- 若要列印登記在 Hold 佇列中的作業，從 Hold 佇列的作業清單中選擇作業。
- 若要列印封存作業，從封存作業清單中選擇作業。
- 若要重新列印失敗的作業，從已完成的作業清單中選擇作業。



作業的資訊顯示在佇列 / 作業資訊顯示中（在螢幕的右側）。

### 註：

- 可使用以下的操作。
  - 檢視 / 編輯作業詳細資料
  - 列印作業
  - 重新列印作業
  - 複製作業（至其他佇列）
  - 移動作業（至其他佇列）
  - 刪除作業
  - 取消等待中 / 處理中的作業
  - 重新排列作業顯示順序
  - 顯示作業的縮圖（作業預覽）

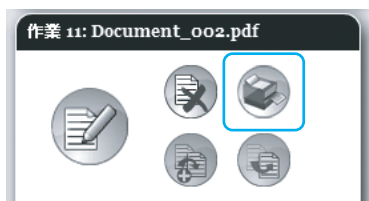
### 3 如有必要，變更作業設定。

如需詳細資料，請參見“檢視 / 編輯作業詳細資料” 24 頁。

註：

- 選擇封存作業時，按一下作業預覽中的 [概觀 ...] 以進行編輯、刪除頁面等。如需詳細資料，請參見“編輯封存作業” 37 頁。

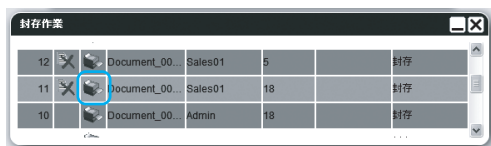
### 4 按一下作業 / 佇列資訊顯示（在螢幕右側）的 。



列印開始。

註：

- 將滑鼠游標移動到 [作業] 選單按鈕上，然後按一下顯示子選單的 [列印]，也可以列印作業。
- 按一下作業清單上的列印圖示也可以列印作業。





# 其他操作

## 佇列

有兩種類型的佇列 - Normal 和 Hold。事先在列印控制器設定 - “Normal” 和 “Hold” - 兩種類型的佇列。管理員可以任意新增佇列（自訂佇列）。

### ◆ Normal 佇列：

此佇列實際上用於以封存作業列印或儲存作業。從電腦傳送到此佇列的作業依時間順序處理。

### ◆ Hold 佇列：

此佇列用於儲存作業。從電腦傳送到此佇列的作業儲存在列印控制器中。若要處理儲存在 Hold 佇列中的作業，使用 RISO 控制台給予命令，例如：列印作業。

在 Hold 佇列中儲存經常使用的原始資料或共用文件能讓您立即列印，而不需開啟應用程式，再從 RISO 控制台螢幕給予列印每個作業的指令。

### 重要！：

- 我們對於因使用本產品導致本產品內部硬碟資料遺失不負任何責任。建議定期備份以保護資料。
- 您可以透過管理員設定來備份本產品所儲存的設定資訊和作業資料。  
如需詳細資料，請參見 “備份” 66 頁。

### 註：

- “Normal” 和 “Hold” 佇列在出廠時已預先登記。無法刪除這些佇列。另外，可變更下列設定。
  - Normal：佇列代碼、優先順序、導向連接埠、預先檢查設定
  - Hold：佇列代碼、預先檢查設定
- 管理員可以在列印控制器中將電腦傳送的各種處理作業設定登記為自訂佇列。90 頁  
將經常使用的列印設定登記為自訂佇列，可以透過傳送資料到自訂佇列，使用儲存的設定列印作業。

## 檢查佇列設定


可以如下檢查每個佇列設定的處理狀態。

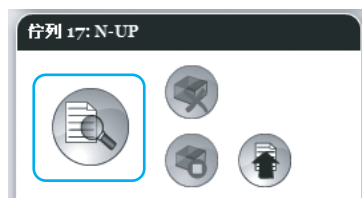
- 1 按一下作業 / 佇列選擇按鈕（在螢幕的左側），選擇要檢查的佇列。



### 註：

- 螢幕未顯示目標佇列按鈕時，按一下 [更多佇列...] 按鈕，然後在佇列清單中選擇佇列。  
顯示所選佇列的按鈕。

- 2 如果沒有選擇作業，按一下作業 / 佇列資訊顯示（在螢幕右側）的 。



顯示佇列的詳細資料螢幕。

按一下螢幕頂部的設定群組圖示，切換詳細資料螢幕。



### 註：

- 將滑鼠游標移動到 [佇列] 選單按鈕上，然後按一下顯示子選單的 [佇列詳細資料...]，也可以顯示佇列的詳細資料螢幕。
- 有關顯示的項目，請參見“變更佇列的詳細設定” 92 頁。

- 3 檢查設定後，按一下 [關閉] 按鈕。

## 佇列管理

管理員可以如下操作佇列。 90 頁

- 建立新佇列 90 頁
- 刪除佇列 91 頁
- 編輯佇列的設定 92 頁
- 停止 / 繼續佇列處理 95 頁

# 作業 (作業管理器)

從電腦傳送到列印控制器的原始資料以作業儲存在列印控制器的佇列中。使用 RISO 控制台可以執行各種操作，例如：作業複製、移動、刪除、佇列設定檢視和編輯（可啟用的操作視是否是作業擁有人而異。）。。

## 作業所有權

傳送作業到列印控制器的使用者是該作業的擁有人。作業擁有人可以利用各種方法操作建立的作業（複製、移動、刪除、編輯設定等）。

除了作業擁有人以外，管理員會限制其他人員的操作。

註：

- 在列印控制器的 Hold 佇列中，出廠時已儲存三個範例作業 - PCL Font Sample Page、PS Font Sample Page 和 Settings Page。  
無法刪除這些範例頁面字型。

## 檢查作業狀態

### 1 從作業 / 佇列選擇按鈕（在螢幕的左側）上按一下作業儲存的佇列按鈕。

顯示儲存在佇列中的作業清單。



### 2 按一下要在作業清單中檢查的作業。



作業的資訊顯示在作業 / 佇列資訊顯示中（在螢幕的右側）。

可使用以下的操作。

- 檢視 / 編輯作業詳細資料
- 列印作業
- 重新列印作業
- 複製作業（至其他佇列）
- 移動作業（至其他佇列）
- 刪除作業
- 取消等待中 / 處理中的作業
- 重新排列作業顯示順序
- 顯示作業的縮圖（作業預覽）

註：

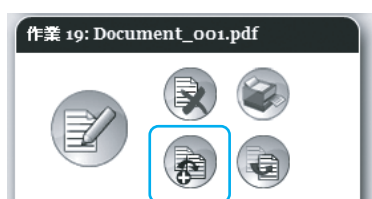
- 根據作業權限或管理員設定，無法操作的功能呈灰色且無法選擇。  
如需每項功能的使用者權限的詳細資料，請參見“訪客使用者 / 一般使用者的功能” 10 頁。

## 將作業複製至其他佇列

### 1 從作業清單中選擇要複製的作業。

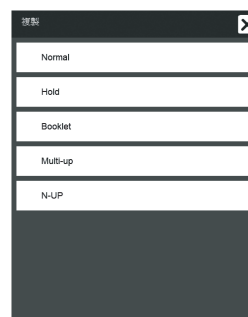
如需詳細資料，請參見“檢查作業狀態”  
☞20 頁。

### 2 按一下作業 / 佇列資訊顯示（在螢幕右側）的。



### 3 選擇要複製的目的地佇列。

按一下佇列按鈕時，作業會新增至目的地佇列。

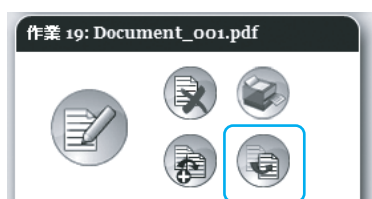


## 將作業移動至其他佇列

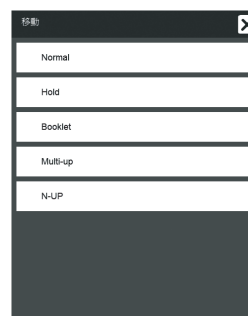
### 1 從作業清單中選擇要移動的作業。

如需詳細資料，請參見“檢查作業狀態”  
☞20 頁。

### 2 按一下作業 / 佇列資訊顯示（在螢幕右側）的。



### 3 選擇要移動的目的地佇列。



### 4 按一下確認對話方塊中的 [ 是 ] 按鈕。

按一下確認對話方塊中的 [ 是 ] 按鈕後，作業會從原始佇列中刪除，並新增至目的地佇列。

註：

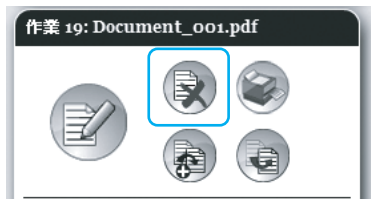
- 若要取消作業移動，按一下確認對話方塊中的 [ 否 ] 按鈕。

## 刪除作業

### 1 從作業清單中選擇要刪除的作業。

如需詳細資料，請參見“檢查作業狀態”  
☞ 20 頁。

### 2 按一下作業 / 佇列資訊顯示（在螢幕右側）的 。



註：

- 按一下作業清單上的刪除圖示也可以刪除作業。



### 3 按一下確認對話方塊中的 [是] 按鈕。

註：

- 若要取消作業刪除，按一下確認對話方塊中的 [否] 按鈕。

## 取消處理中 / 等待中的作業

### 1 按一下要在 [正在進行的作業] 或 [等待中的作業] 清單中取消的作業。

### 2 按一下作業 / 佇列資訊顯示（在螢幕右側）的 。



註：

- 按一下 [正在進行的作業] 或 [等待中的作業] 清單上的取消圖示也可以取消作業。



### 3 按一下確認對話方塊中的 [是] 按鈕。

註：

- 若要取消作業取消，按一下確認對話方塊中的 [否] 按鈕。

取消作業的資訊顯示在 [已完成的作業] 清單中。



註：

- 可以重新列印或刪除取消的作業。可以從 [已完成的作業] 清單中選擇作業，然後以處理一般作業的方法列印或刪除。



## 重新排列作業顯示順序

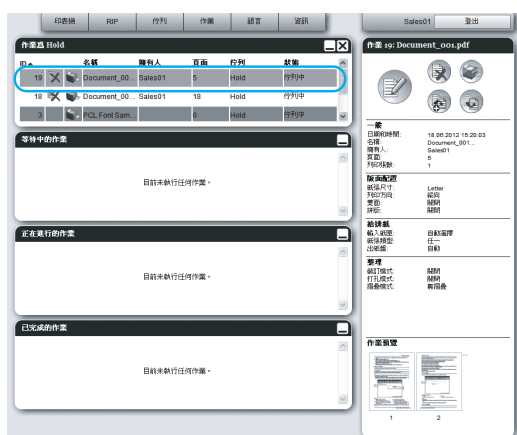
在作業清單中，第一個要處理的作業通常顯示在底部。（不會變更實際處理作業的順序。）  
重複按一下相同的項目標頭時，會在遞增順序和遞減順序之間切換。  
從作業清單顯示返回實際處理順序時，以遞減順序（最新作業置頂）排列 [ID]。



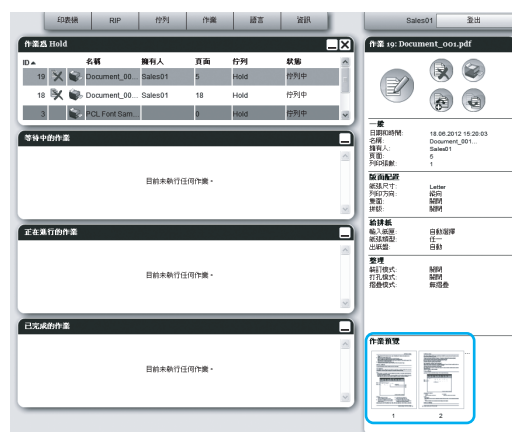
## 顯示作業的縮圖（作業預覽）

### 1 從佇列的作業清單中選擇作業。

作業縮圖顯示在作業 / 佇列資訊顯示中（在螢幕的右側）。



### 2 按一下作業預覽影像。



顯示所有頁面的縮圖。



### 3 檢查設定後，按一下 [關閉] 按鈕。

## 檢視 / 編輯作業詳細資料

### 1 從作業清單中選擇要檢視 / 編輯的作業。

如需詳細資料，請參見“檢查作業狀態”  
☞ 20 頁。

### 2 按一下作業 / 佇列資訊顯示（在螢幕右側）的 。




顯示作業的詳細設定螢幕。

#### 作業的詳細設定螢幕（編輯螢幕）



有關每個螢幕的設定概述，請參見下一頁。

註：

- 沒有編輯和操作作業的權限時，會顯示 。  
按一下此圖示，可以檢視作業的詳細設定。  
（無法變更設定。）

### 3 如有必要，變更作業處理設定。

按一下螢幕頂部的圖示時，螢幕會切換。

[確定]：按一下以儲存設定變更和結束編輯。

[套用]：按一下以儲存設定變更和繼續編輯。

[取消]：按一下以取消設定變更和結束編輯。

## [ 基本 ] 螢幕

進行一般列印的設定，例如：紙張尺寸、列印方向和紙張類型。



## 設定

- 1) 紙張尺寸  
顯示原稿的尺寸。
- 2) 列印方向  
選擇列印原稿的方向。
- 3) 輸入紙匣 \*1  
選擇裝有列印紙張的紙匣。
- 4) 紙張類型  
選擇紙張類型。
- 5) 色彩輸出模式  
選擇全彩或單色（黑色、青色或洋紅色）列印。
- 6) 裝訂模式 \*2  
裝訂列印紙張。
- 7) 打孔模式 \*3  
在列印紙張上打孔。
- 8) 快速列印設定  
按一下要列印原稿經常使用的列印設定的按鈕。按一下此按鈕關閉螢幕，根據選擇的版面配置開始處理。

\*1 印表機沒有多個紙匣送紙匣時無法使用。

\*2 連接多功能整理器或移位裝訂托盤時可以使用裝訂模式。

\*3 連接多功能整理器時可以使用打孔模式。

## 註：

- 如需設定的詳細資料，請參見單獨的手冊：“印表機驅動程式指南”。

## [一般] 螢幕

顯示作業的概述資訊和基本設定。



### 顯示資訊 / 設定

#### 1) 名稱 \*

顯示作業名稱。

#### 2) 類型

顯示作業類型。

可使用的作業類型如下：

PostScript(PS)、PCL、PDF、TIFF、ASCII、PPML (可選)

#### 3) 狀態

顯示作業處理狀態。

#### 4) 電腦名稱

顯示作業來源資訊 (電腦名稱或 IP 位址)。

#### 5) 擁有人 \*

顯示作業的擁有人名稱。

#### 6) 來源

顯示已接收作業的連接埠資訊。

#### 7) 頁面

顯示作業頁數。

#### 8) 列印頁面 \*

指定要列印的頁面。

#### 9) 列印張數 \*

指定要列印的副本數。

#### 10) 要列印的頁面

顯示作業的總頁數 (原稿頁數 × 副本數)。

#### 11) 正在預先檢查 \*

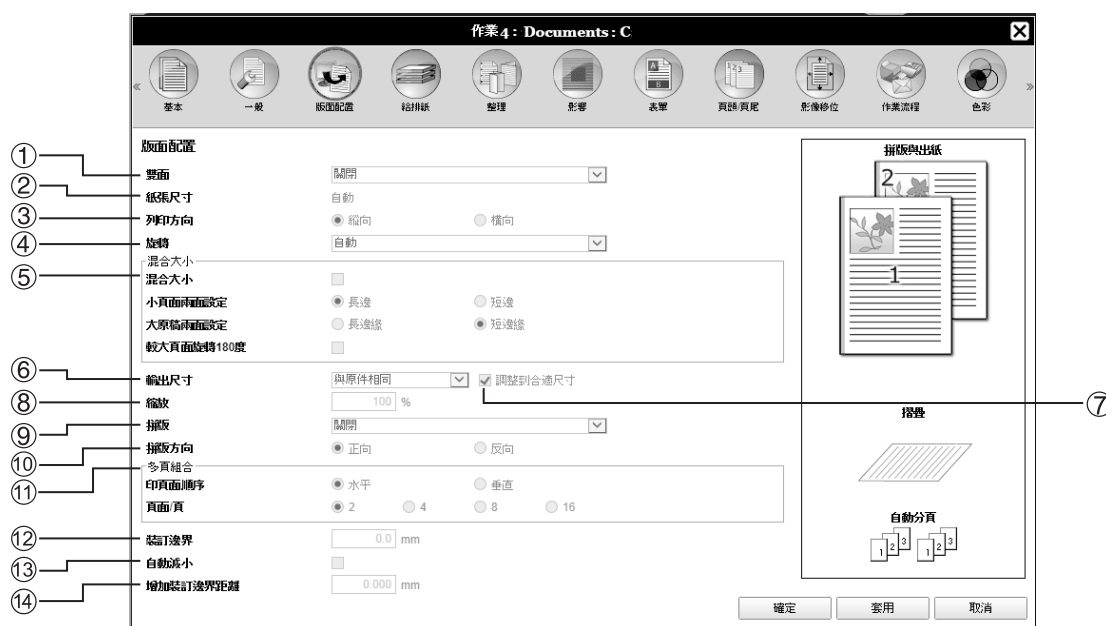
顯示資料預先檢查 (輸出前的資料品質檢查) 設定。

按一下 | **重新啟動預先檢查 ...** | 按鈕，執行資料預先檢查處理。☞ 93 頁

\* 如果您有權限，可以變更或處理檔案。

## [版面配置] 螢幕

設定拼版方法和列印的放大 / 縮小比率。



### 設定

#### 1) 雙面

選擇是否執行雙面列印。

#### 2) 紙張尺寸 \*1

顯示原稿的尺寸。

#### 3) 列印方向 \*1

選擇列印原稿的方向。

#### 4) 旋轉

設定相對於紙張的原稿列印方向。

#### 5) 混合大小 \*2

如果原稿的每頁尺寸不相同，您可以在適當尺寸的紙張上列印各頁。

#### 6) 輸出尺寸

選擇列印的紙張尺寸。

#### 7) 調整到合適尺寸

勾選此項，將原始資料的尺寸自動放大 / 縮小到符合輸出紙張尺寸後列印。

#### 8) 縮放

指定列印的放大 / 縮小比率。

#### 9) 拼版

選擇拼版類型。

#### 10) 拼版方向

指定輸出頁的排列順序。

#### 11) 多頁組合

如果在 [拼版] 中選擇 [多頁組合 (多張)]，請設定頁面排列和每張紙的拼版頁數。

#### 12) 裝訂邊界

設定裝訂邊界寬度。

#### 13) 自動減小

勾選時，任何因邊界寬度無法包含在影像區域中的影像會自動縮小，使影像包含在紙張的影像區域內。

#### 14) 增加裝訂邊界距離

設定變更外頁與內頁裝訂邊界的“增加裝訂邊界距離數值”。

\*1 將套用在 [基本] 螢幕指定的 [紙張尺寸] 和 [列印方向] 設定。

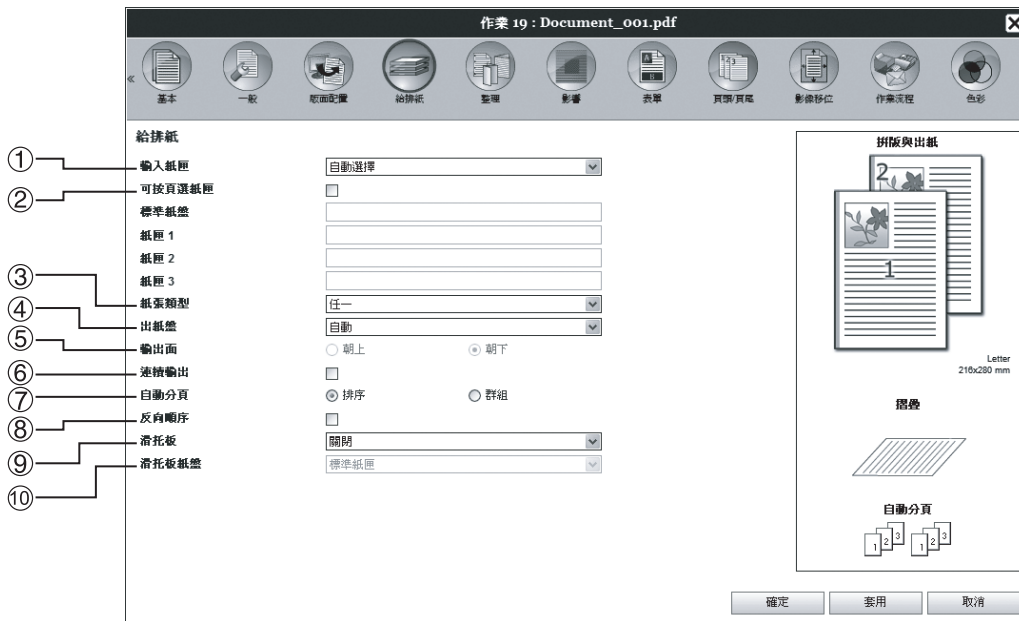
\*2 印表機沒有多個紙匣或使用大容量出紙組件時，無法使用 [混合大小]。

### 註：

• 如需設定的詳細資料，請參見單獨的手冊：“印表機驅動程式指南”。

## [給排紙] 螢幕

選擇列印時使用的紙匣。



### 設定

#### 1) 輸入紙匣 \*1\*5

選擇裝有列印紙張的紙匣。

#### 2) 可按頁選紙匣 \*5

您可以為每頁選擇不同的紙匣。

#### 3) 紙張類型 \*1

選擇紙張類型。

#### 4) 出紙盤 \*2

指定目的地紙匣。

#### 5) 輸出面 \*4

選擇將頁面朝上或朝下輸出到所選紙匣。

#### 6) 連續輸出 \*3

如果在列印時，輸出紙匣已滿，會自動使用其他輸出紙匣。

#### 7) 自動分頁

選擇以頁面套件列印多頁，或是以個別頁面列印群組。

#### 8) 反向順序

以反向順序列印原稿。

#### 9) 滑托板 \*5

從裝有列印紙張以外的紙匣插入一張紙作為滑托板。

#### 10) 滑托板紙盤 \*5

選擇含有要用於作業分隔頁紙張的紙匣。

\*1 [輸入紙匣] 和 [紙張類型] 依 [基本] 螢幕中的設定而定。

\*2 連接多功能整理器、自動控制疊紙盤、寬疊紙盤或大容量出紙組件時可以使用此功能。

\*3 連接多功能整理器、自動控制疊紙盤或大容量出紙組件時可以使用此功能。

\*4 連接多功能整理器或大容量出紙組件時可以使用此功能。

\*5 印表機沒有多個紙匣送紙匣時無法使用。

### 註：

- 如需設定的詳細資料，請參見單獨的手冊：“印表機驅動程式指南”。

## [ 整理 ] 螢幕

進行紙張輸出設定，例如：自動分頁。



## 設定

- 1) 出紙方向 \*1  
指定裝訂或打孔的出紙方向。
- 2) 裝訂模式 \*2\*5  
裝訂列印紙張。
- 3) 單面裝訂速度優先處理 \*1  
為達到最快的處理速度，請朝上輸出裝訂單面。
- 4) 打孔模式 \*1\*2  
在列印紙張上打孔。
- 5) 將 Subset Finishing 有效 \*7  
使用子集出紙應用程式建立的作業會出現此項。
- 6) 雙面傳送  
透過雙面傳送輸出子集出紙作業。  
即使針對單面與雙面列印的組合，將輸出作業而不停止。
- 7) 拼版 \*3  
選擇拼版類型。
- 8) 摺疊模式 \*4  
以 2 摺輸出書籍。
- 9) 分隔書籍  
製作書籍時將書籍分割為數本書。
- 10) 手冊封面 \*6  
單獨列印與輸出封面頁及其他頁。此功能適用於將封面列印在原稿內容紙張以外的紙張上。
- 11) 摺疊模式 \*4  
以 2 摺輸出紙張。
- 12) 摺疊方向  
選擇紙張摺疊方向。
- 13) 位移輸出頁 \*5  
以每份列印套件的位移位置輸出紙張。
- 14) 標頭頁  
列印頁面帶有作業名稱 / 擁有人名稱等以辨識列印的使用者。
- 15) 封面，封底 \*6  
選擇含有要用於封面的紙匣。從選擇的紙匣中，在原稿的第一頁前輸出封面，在原稿的最後一頁後輸出封底。

\*1 連接多功能整理器時可以使用此功能。

\*2 [ 裝訂模式 ] 和 [ 打孔模式 ] 依 [ 基本 ] 螢幕中的設定而定。

\*3 [ 拼版 ] 依 [ 版面配置 ] 螢幕中的設定而定。

\*4 多功能出紙器的小冊子製作功能已啟用時可以使用此功能。

\*5 連接多功能出紙器或移位裝訂托盤時可以使用此功能。

\*6 印表機沒有多個紙匣送紙匣時無法使用。

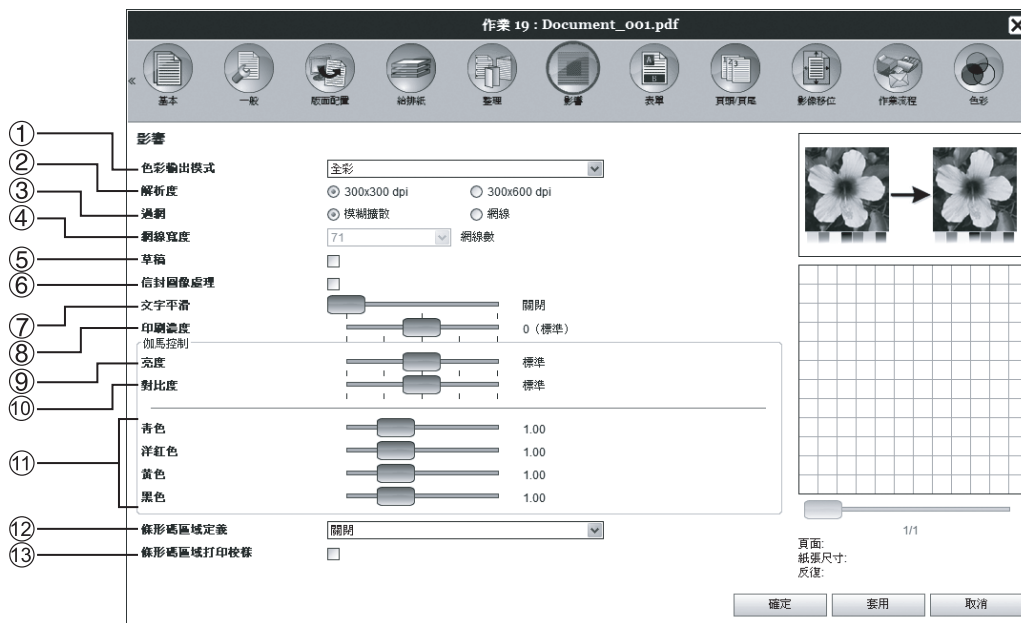
\*7 您可以用 PlanetPress、SVF 或其他應用程式輸出每頁設定不相同的作業。

## 註：

- 如需設定的詳細資料，請參見單獨的手冊：“印表機驅動程式指南”。

## [ 影響 ] 螢幕

調整影像的解析度、色彩輸出模式、密度和對比度等設定。



## 設定

### 1) 色彩輸出模式 \*

選擇全彩或單色（黑色、青色或洋紅色）列印。

### 2) 解析度

設定影像品質（解析度）。

### 3) 過網

選擇半色調處理的方法。

### 4) 網線寬度

設定網紋線數（每英寸行數）。

### 5) 草稿

透過模糊擴散省墨列印。

### 6) 信封圖像處理

在信封上列印影像時，可以防止模糊與細微誤差。

### 7) 文字平滑

選擇文字平滑的度數。

### 8) 印刷濃度

調整印刷濃度。

### 9) 亮度

調整影像的密度。

### 10) 對比度

調整影像的對比度。

### 11) 青色，洋紅色，黃色，黑色

調整每個色彩的色差補正階層。

### 12) 條形碼區域定義

調整指定條形碼列印區域中的列印密度，以正確讀取條形碼。

使用 [ 條形碼區域定義 ] 之前，必須事先登記條形碼列印區域。

如需詳細資料，請參見“條形碼區域” 78 頁。

### 13) 條形碼區域打印校樣

預覽由 [ 條形碼區域定義 ] 指定的列印區域。指定區域在列印時以陰影顯示。

\* 如果在 [ 基本 ] 螢幕中設定 [ 色彩輸出模式 ]，則該設定會套用於此。

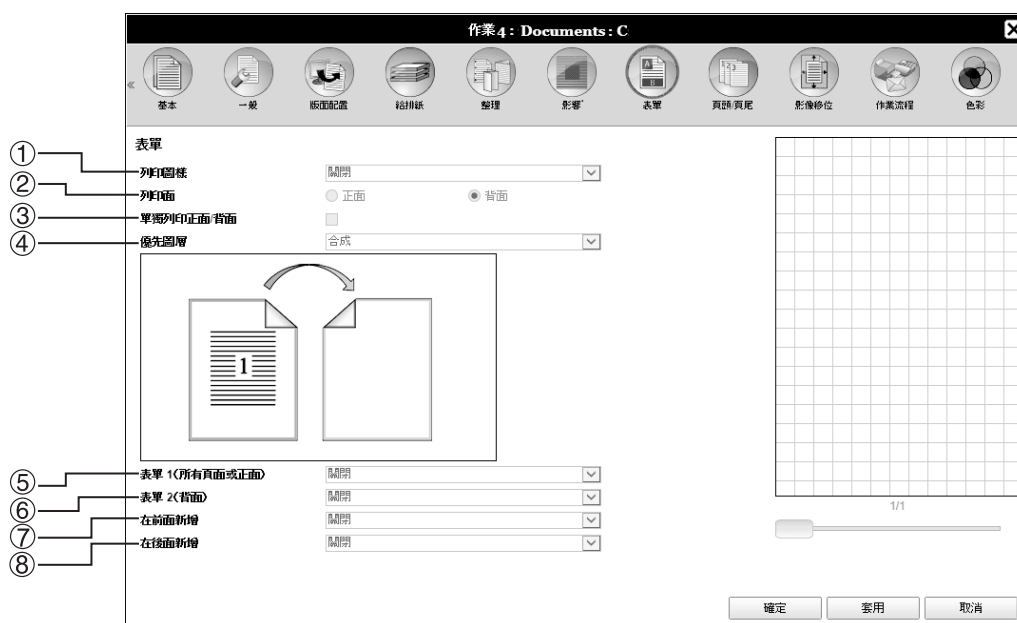
## 註：

- 如需設定的詳細資料，請參見單獨的手冊：“印表機驅動程式指南”。



## [ 表單 ] 螢幕

選擇在列印控制器中登記的表單（封存作業），然後將覆疊的輸出資料列印在表單上。



## 設定

### 1) 列印圖樣

設定是否將表單（封存作業）列印在與輸出資料相同的列印面上。

### 2) 列印面

選擇 **[ 覆疊隔頁（長邊） ]** / **[ 覆疊隔頁（短邊） ]** 或 **[ 覆疊隔頁 + 每頁（長邊） ]** / **[ 覆疊隔頁 + 每頁（短邊） ]** 時，選擇將表單（封存作業）列印在紙張的正面或背面。

### 3) 單獨列印正面 / 背面

進行雙面列印時，為每面指定和列印不同表單（封存作業）。

### 4) 優先圖層

選擇 **[ 覆疊每頁 ]**、**[ 覆疊隔頁 + 每頁（長邊） ]** 或 **[ 覆疊隔頁 + 每頁（短邊） ]** 時，選擇優先表單或輸出資料。

### 5) 表單 1（所有頁面或正面）

選擇將表單（封存作業）列印在輸出資料的正面或雙面。

### 6) 表單 2（背面）

選擇將表單（封存作業）列印在輸出資料的背面。

### 7) 在前面新增

選擇在輸出資料前新增表單（封存作業）。

### 8) 在後面新增

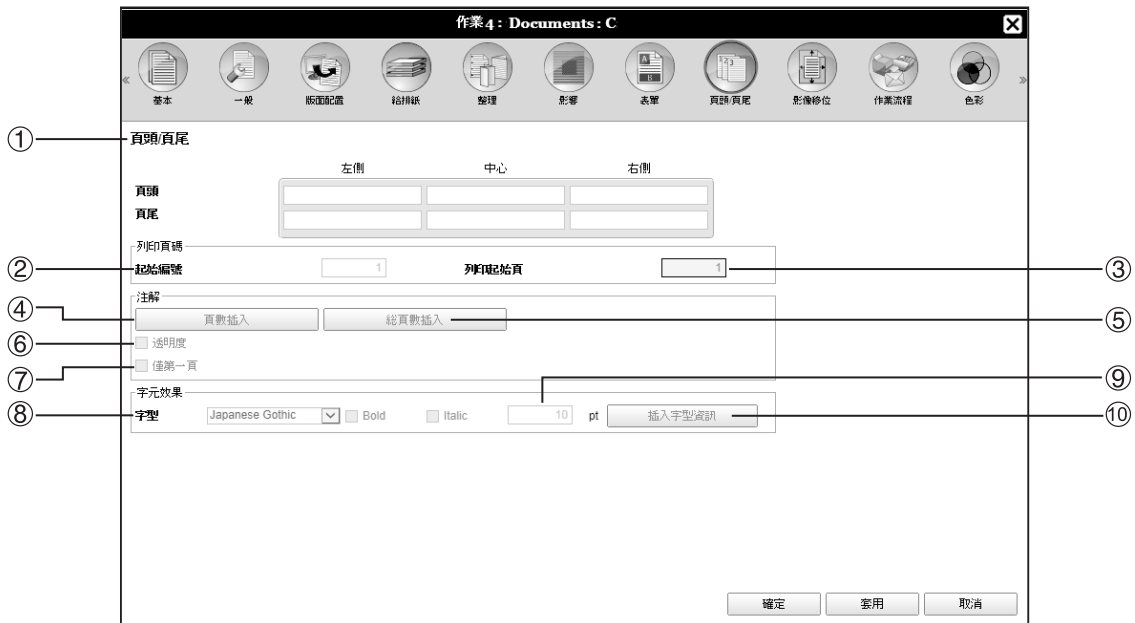
選擇在輸出資料後新增表單（封存作業）。

## 註：

- 如需設定的詳細資料，請參見單獨的手冊：“印表機驅動程式指南”。
- 從管理員儲存在列印控制器中的封存作業登記表單。“自訂表單” 75 頁

## [ 頁頭 / 頁尾 ] 螢幕

允許您將標頭或頁尾文字新增到要列印的輸出資料上。



### 設定

#### 1) 頁頭 / 頁尾

頁碼或文字的共用字串（例如：使用者名稱）列印在各頁下方 / 上方的左側 / 中央 / 右側。

#### 2) 起始編號

插入頁碼時，指定要在第一個有頁碼的頁面上出現的頁碼。

#### 3) 列印起始頁

插入頁碼時，指定要編碼的第一頁頁碼。

#### 4) 頁數插入

您可以選擇要出現頁碼的位置。

#### 5) 總頁數插入

您可以選擇要出現總頁數的位置。

#### 6) 透明度

使每個列印區域的背景透明。

#### 7) 僅第一頁

您可以選擇讓輸入的頁數或文字僅出現在第一頁上。

#### 8) 字型

指定頁頭 / 頁尾（文字、頁碼）的字型。  
可以選擇安裝在列印控制器中的字型。

#### 9) 字型尺寸

指定頁頭 / 頁尾（文字、頁碼）的字型尺寸。

#### 10) 插入字型資訊

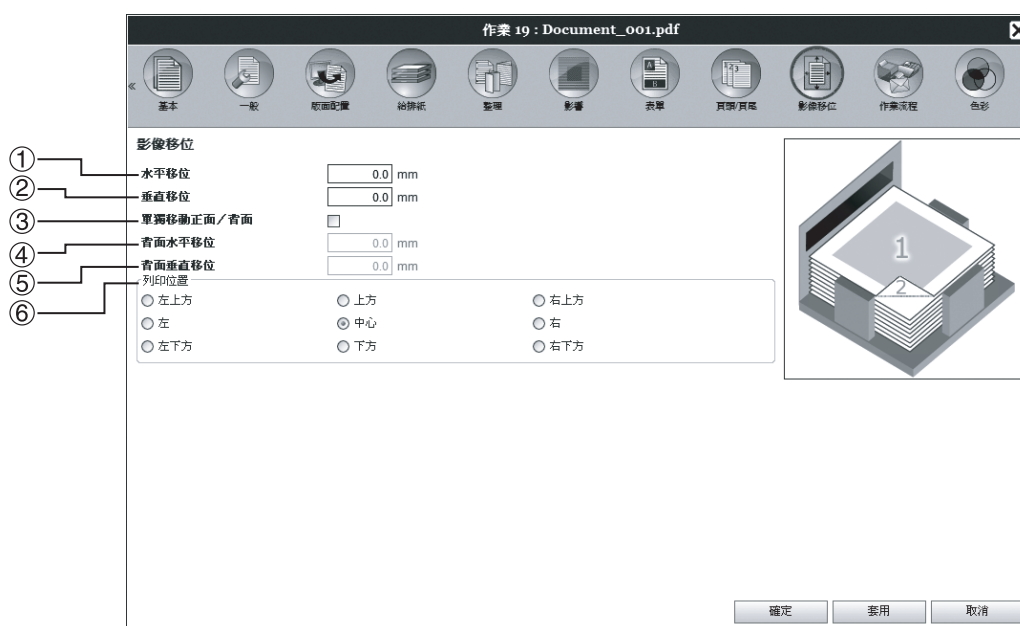
插入字型和字型尺寸資訊。

### 註：

- 如需設定的詳細資料，請參見單獨的手冊：“印表機驅動程式指南”。

## [ 影像移位 ] 螢幕

調整原始影像的垂直和水平邊界。



### 設定

- 1) **水平移位**  
在 -254 mm 和 254 mm 之間水平調整列印位置。
- 2) **垂直移位**  
在 -254 mm 和 254 mm 之間垂直調整列印位置。
- 3) **單獨移動正面 / 背面**  
進行雙面列印時，可以分別調整正面和背面。
- 4) **背面水平移位**  
在 -254 mm 和 254 mm 之間水平調整背面的列印位置。
- 5) **背面垂直移位**  
在 -254 mm 和 254 mm 之間垂直調整背面的列印位置。
- 6) **列印位置**  
選擇在紙張上配置原始影像的標準位置。

### 註：

- 如需設定的詳細資料，請參見單獨的手冊：“印表機驅動程式指南”。

## [ 作業流程 ] 螢幕

設定原稿的輸出目的地、輸出操作以及通知方法。



## 設定

### 1) 目的地

選擇將從電腦傳送的資料列印在紙張上，或是以封存作業儲存在列印控制器中。您也可以建立 PRN 檔案，以便用於條形碼區域定義軟體。

### 2) 機密列印

為作業指派安全代碼。  
勾選 [ 隱藏任務名稱 ] 時，作業名稱不會顯示在作業清單中。

### 3) 列印並暫停

僅列印一頁或一套，並且讓您檢查紙張的列印頁。

### 4) 作業分割

將一個作業分割為數個作業。

### 5) 作業委派

在網路上連接數個相同機型的列印控制器時，作業會委派至各個列印控制器以進行處理。

### 6) 傳送電子郵件

將作業狀態電子郵件訊息傳送到指定的電子郵件位址。

### 7) 註解

輸入在列印控制器 [ 作業流程 ] 螢幕中 [ 註解 ] 區域顯示的註解。  
也可以在此輸入註解。

## 註：

- 如需設定的詳細資料，請參見單獨的手冊：“印表機驅動程式指南”。

## [ 色彩 ] 螢幕

有些影像資料色彩可能無法重現。

在此情況下，使用 4 種對應方式和色彩設定檔，執行對應（影像壓縮）和色彩轉換以重現接近原稿的色彩或自然色調。



### 設定

- |  |   |
|--|---|
| <p><b>1) RGB: 無設定檔 / 將 RGB 對應至 CIE</b><br/>可以選擇 RGB 輸入設定檔。</p> <p><b>2) CMYK: 將 CMYK 對應至 CIE / 設備連接 / 無設定檔</b><br/>可以選擇 CMYK 輸入設定檔或設備連接設定檔。</p> <p><b>3) 輸出設定檔</b><br/>可以選擇 [ 自動 ] 或任意新增輸出設定檔。</p> | <p><b>4) 純黑</b><br/>選擇是否重現灰階。</p> <p><b>5) 最大墨滴量</b><br/>設定墨水量的最大墨滴量。</p> <p><b>6) 對應方式</b><br/>選擇四種不同的色彩轉換類型之一以重現色彩。</p> |
|--|---|

### 註：

- [ 輸出設定檔 ] 設定為 [ 自動 ] 時，[ 對應方式 ] 不能選擇。
- 如需設定的詳細資料，請參見單獨的手冊：“印表機驅動程式指南”。

## [ 紀錄 ] 螢幕

顯示列印控制器處理所選作業的記錄。



## 顯示資訊

### 1) 紀錄

顯示執行每次處理的時間、處理狀態和詳細資訊。

### 2) PostScript 輸出

顯示在 PostScript 轉換期間出現的錯誤代碼等資訊。

# 封存作業

使用列印控制器能夠建立和儲存 RIP 資料（封存作業）。可以用該資料執行下列操作。

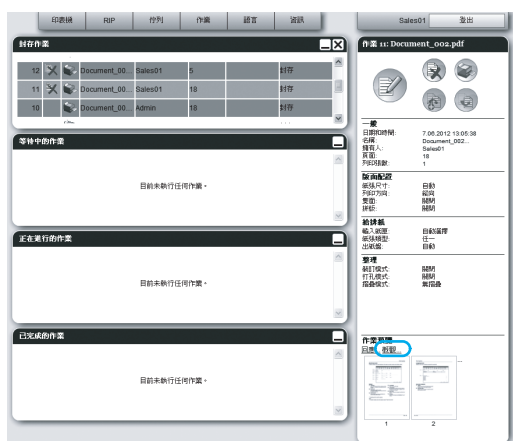
- 列印  
儲存封存作業可以重複從 RISO 控制台列印。可以縮短 RIP 需要的時間來列印封存作業。
- 回應  
下載為影像資料  
將封存資料下載至電腦
- 合併
- 作為表單使用

## 編輯封存作業

- 1 從作業 / 佇列選擇按鈕（在螢幕的左側）上按一下 [ 封存作業 ] 按鈕，然後從封存作業清單中選擇要編輯的作業。

如需詳細資料，請參見“列印作業” 15 頁的步驟 1 和 2。

- 2 按一下作業預覽中的 [ 概觀 ... ]。



顯示所有頁面的縮圖。



註：

- 將滑鼠游標移動到 [ 作業 ] 選單按鈕上，然後按一下顯示子選單的 [ 概觀 ... ]，也可以顯示預覽螢幕。
- 按兩下頁面，在不同螢幕上開啟頁面的放大影像。

### 3 在預覽螢幕中編輯封存資料。

可使用以下的操作。

- 移動頁面 38 頁
- 複製頁面 39 頁
- 插入空白頁 39 頁
- 刪除頁面 40 頁

註：

- 可從多個封存資料中複製和合併頁面。如需詳細資料，請參見“從多個封存作業合併頁面” 42 頁。

### 4 儲存編輯的封存資料。

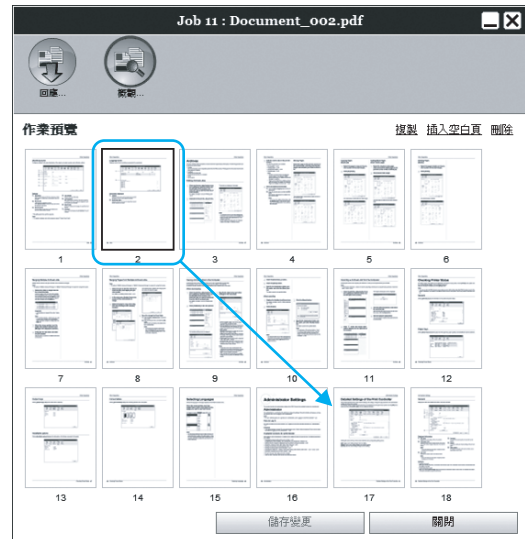
- 1) 在預覽螢幕上按一下 [儲存變更] 按鈕。
- 2) 輸入新作業名稱，然後按一下 [確定] 按鈕。作業處理後，會新增至封存作業清單。

註：

- 若不要儲存編輯的封存資料，按一下預覽螢幕上的 [關閉] 按鈕，然後在確認對話方塊中按一下 [是] 按鈕。

### 移動頁面

在封存作業的預覽螢幕上選擇頁面，然後將頁面拖放到要移動的位置。



將選擇的頁面移動到選擇頁面前面的位置。





## 複製頁面 [複製]

- 1 選擇要在封存作業的預覽螢幕上複製的頁面。
- 2 按一下 [複製]。



複製的頁面新增至原始頁面後。



## 新增空白頁 [插入空白頁]

- 1 選擇要在封存作業的預覽螢幕上插入空白頁的位置（下一頁）。
- 2 按一下 [插入空白頁]。



將空白頁新增至選擇頁面前。



## 刪除頁面 [刪除]

- 1 選擇要在封存作業的預覽螢幕上刪除的頁面。
- 2 按一下 [刪除]。



選擇的頁面已刪除。

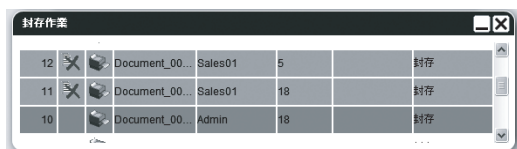


## 合併多個封存作業

可以選擇與合併列印控制器中儲存的多個封存作業。

### 1 從封存作業清單中選擇要合併的作業。

按一下任意工作，然後按住電腦的 **[Ctrl]** 鍵時選擇。（若使用 Macintosh 電腦，按住 **[Alt]** 鍵。）您也可以按住 **[Shift]** 鍵並指定作業範圍以選擇。



#### 重要！：

- 封存作業以選擇的順序合併。

#### 註：

- 若要取消選擇，按住 **[Ctrl]** 鍵時按一下要取消的作業。（若使用 Macintosh 電腦，按住 **[Alt]** 鍵。）

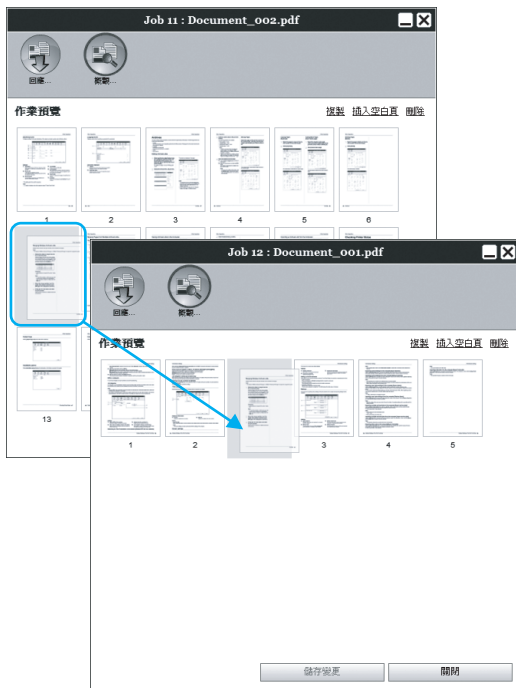
### 2 將滑鼠游標移動到 [ 作業 ] 選單按鈕上，然後按一下顯示子選單的 [ 合併 ]。

### 3 輸入新作業名稱，然後按一下 [ 確定 ] 按鈕。

作業處理後，會新增至封存作業清單。

## 從多個封存作業合併頁面

- 1 從封存作業清單中選擇要編輯的作業，然後顯示預覽螢幕。  
如需詳細資料，請參見“編輯封存作業”  
☞ 37 頁。
- 2 以同樣的方法，顯示要合併的封存作業預覽螢幕。
- 3 選擇要複製的頁面，然後將頁面拖放到合併的位置。



選擇的頁面新增到合併位置（指定頁面前）。



## 4 儲存合併的封存資料。

- 1) 在預覽螢幕上按一下 [儲存變更] 按鈕。
- 2) 輸入新作業名稱，然後按一下 [確定] 按鈕。  
作業處理後，會新增至封存作業清單。

### 註：

- 若不要儲存合併的封存資料，按一下預覽螢幕上的 [關閉] 按鈕，然後在確認對話方塊中按一下 [是] 按鈕。

## 將封存作業儲存至電腦

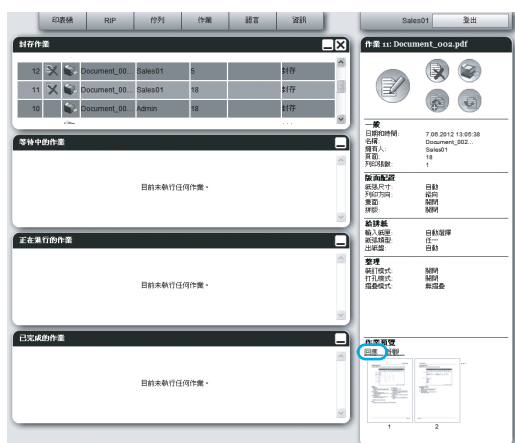
在電腦上儲存封存作業的方式有兩種：下載與匯出。  
 如果下載，檔案會以影像檔案（例如：JPEG）或 PDF 檔案儲存。  
 如果匯出，檔案會以列印控制器用來讀取資料的格式（.shae）儲存。

### 下載時

- 1 從作業 / 佇列選擇按鈕（在螢幕的左側）上按一下 [ 封存作業 ] 按鈕，然後從封存作業清單中選擇想要下載的作業。

如需詳細資料，請參見“列印作業” 15 頁的步驟 1 和 2。

- 2 按一下作業預覽中的 [ 回應 ... ]。



顯示回應設定螢幕。



- 3 指定要下載的資料格式及其他設定。



- [ 起始頁 || 結束頁 ]：指定要從封存資料下載的頁面。
- [ 打包至 Zip 檔 ]：勾選時，會儲存 Zip 壓縮作業（副檔名是 .zip）。無法在“TIFF”格式上設定。
- [ 解析度 ]  
 [ 螢幕 ]：下載具螢幕顯示解析度的影像（75dpi）。  
 [ 已滿 ]：下載具列印解析度的影像。實際列印前，可檢查此影像。
- [ 檔案格式 ]：選擇要下載的檔案格式（TIFF、PDF、PNG 或 JPEG）。
- [ 壓縮 ]：選擇壓縮層級（最低、低、適中、高或最高）。無法在“TIFF”格式上設定。

#### 註：

- 將滑鼠游標移動到 [ 作業 ] 選單按鈕上，然後按一下顯示子選單的 [ 回應 ... ]，也可以下載影像資料至電腦。
- 列印下載到 [ 已滿 ] 設定中的資料時，務必使用 ComColor 系列（9150 / 9110 / 7150 / 7110 / 3150 / 3110）印表機列印。

- 4 按一下 [下載 ...] 按鈕。
- 5 按一下 [儲存] 按鈕。
- 6 指定目的地資料夾和檔案名稱，然後按一下 [儲存] 按鈕。  
資料儲存在指定的資料夾中。

## 匯出時

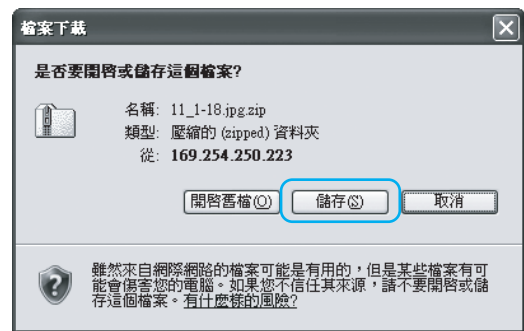
- 1 顯示回應設定螢幕。  
如需詳細資料，請參見“下載時” 43 頁的步驟 1 和 2。
- 2 按一下 [匯出作業]。



### 註：

- 將滑鼠游標移動到 [作業] 選單按鈕上，然後按一下顯示子選單的 [匯出作業]，也可以下載封存資料。

- 3 按一下 [儲存] 按鈕。



- 4 指定目的地資料夾和檔案名稱，然後按一下 [儲存] 按鈕。

資料儲存在指定的資料夾中。

### 註：

- 封存資料的副檔名是 “.shae”。
- 匯出至電腦的封存資料也可以匯入列印控制器。如需詳細資料，請參見“從電腦匯入封存作業” 45 頁。

## 從電腦匯入封存作業

儲存在電腦中的封存作業（副檔名是 .shac）可匯入列印控制器。

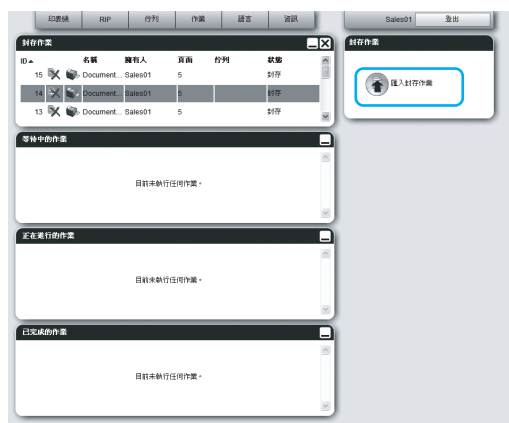
註：

- 封存作業（副檔名是 .shac）透過匯出封存作業或使用封存作業備份功能的方式儲存。（[44 頁](#)，[67 頁](#)）

### 1 從作業 / 佇列選擇按鈕（在螢幕的左側）上按一下 [ 封存作業 ] 按鈕。



### 2 按一下作業 / 佇列資訊顯示（在螢幕右側）的 。



顯示匯入封存作業螢幕。



### 3 按一下 [ 瀏覽 ] 按鈕，然後選擇封存作業。

在檔案選擇螢幕上指定封存作業後，按一下 [ 開啟 ] 按鈕。

### 4 按一下 [ 匯入作業 ] 按鈕。

將封存作業匯入和新增至封存作業清單。

## 檢查印表機狀態

將滑鼠游標移動到 [印表機] 選單按鈕上，然後按一下顯示子選單的 [印表機詳細資料 ...]，可以顯示印表機的狀態螢幕。

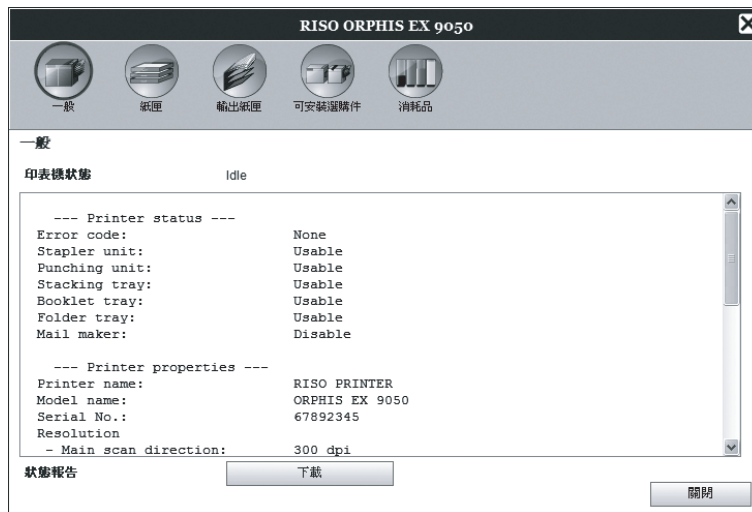
檢查完成後，按一下 [關閉] 按鈕。

註：

- 也可以按一下 RISO 控制台螢幕狀態區域確認印表機狀態（顯示印表機的 RISO 控制台螢幕）。如需印表機的 RISO 控制台螢幕的詳細資料，請參見 ComColor 系列（9150 / 9110 / 7150 / 7110 / 3150 / 3110）印表機的使用手冊。

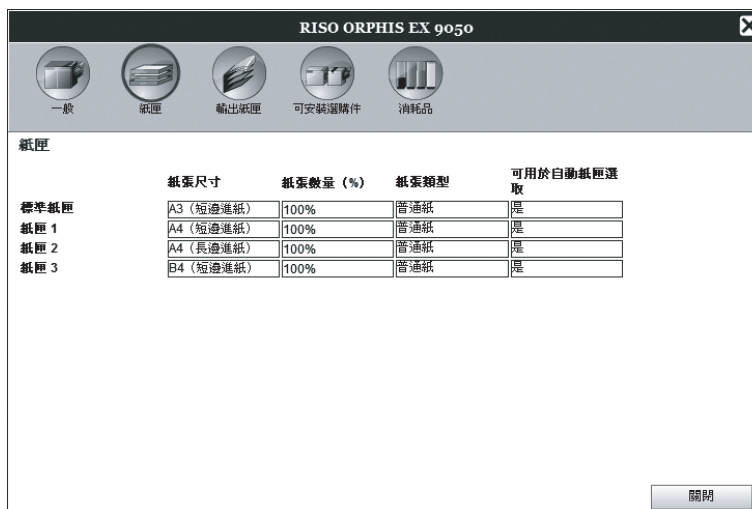
## 一般

按一下 [一般] 顯示印表機和印表機狀態的資訊。



## 紙匣

按一下 [紙匣] 顯示紙匣中放置的紙張、紙張數量以及自動紙匣選擇的可用性。





## 輸出紙匣

按一下 [輸出紙匣] 顯示輸出紙匣的狀態。



## 可安裝選購件

按一下 [可安裝選購件] 顯示印表機資訊，以及連接到印表機的選購裝置設定。

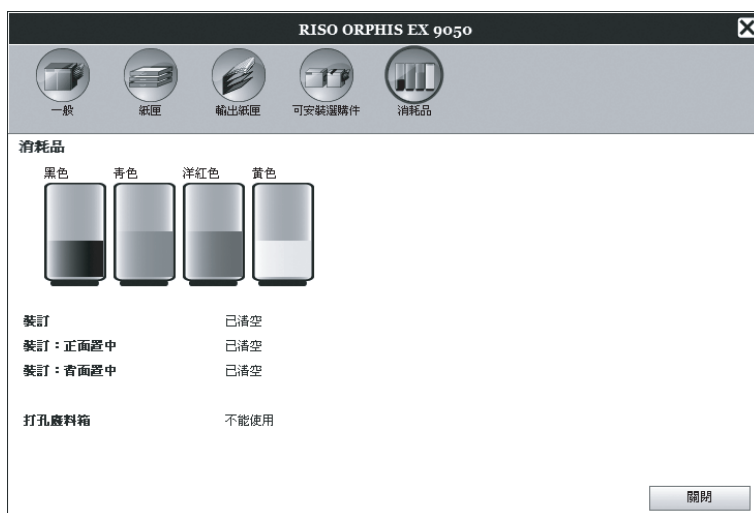


註：

- 設定項目可能因是否連接進行設定所需的選購裝置以及印表機本身的設定而異。

## 消耗品

按一下 [消耗品] 顯示印表機剩餘的墨水量。



## 選擇語言

選擇顯示在 RISO 控制台螢幕上的訊息語言。

將滑鼠游標移動到 [ 語言 ] 選單按鈕上，然後選擇要從清單中使用的語言。



註：

- 顯示在 RISO 控制台上的語言記憶在網路瀏覽器的 Cookie 中。因此，下次啟動控制台時會啟用最近使用 RISO 控制台顯示的語言。

# 管理員設定

本章節說明 RISO 控制台的管理員設定（管理員可以使用的功能）。

## 管理員

若是以管理員的身份登入，管理員就是有權變更列印控制器設定、新增佇列，以及登記一般使用者等的使用者。

註：

- 有關使用者權限（訪客使用者 / 一般使用者 / 管理員），請參見 “登入列印控制器” 9 頁。

## 如何登入

有關列印控制器的登入程序，請參見 “登入列印控制器（一般使用者 / 管理員）” 9 頁。

**重要！：**

- 在預設設定中，管理員的登入 ID 設定為 “Admin”，密碼設定為 “0000”。以管理員的身份登入後，務必設定密碼。 58 頁

## 管理員可使用的功能

以管理員的身份登入後，除了一般使用者可使用的功能外，下列操作也會啟用。

- 變更列印控制器的詳細設定 51 頁  
進行通訊設定、使用者管理、作業管理、日期 / 時間、資料設定的 HDD 備份等。
- 設定如何透過網路分配列印控制器的作業處理 62 頁
- 佇列操作（建立，編輯，刪除，停止 / 繼續） 90 頁
- 檢視和儲存核算（記錄）資料 88 頁
- 檢視和儲存系統事件資訊 87 頁
- 對其他使用者擁有的作業進行變更設定 \*1、複製、移動和檢視 \*2。 21 頁， 22 頁， 24 頁
- 重新啟動 / 關閉列印控制器 96 頁

\*1 無法變更作業的安全代碼設定。

\*2 無法檢視已設定安全代碼的作業。

# 列印控制器的詳細設定

本節說明如何在列印控制器上進行通訊設定、時間設定、變更管理員設定的登入密碼等。

將滑鼠游標移動到 **[RIP]** 選單按鈕上，然後按一下顯示子選單的 **[RIP 詳細資料 ...]**，可以顯示列印控制器的詳細設定螢幕。



按一下螢幕頂部的圖示，切換到對應的設定螢幕。

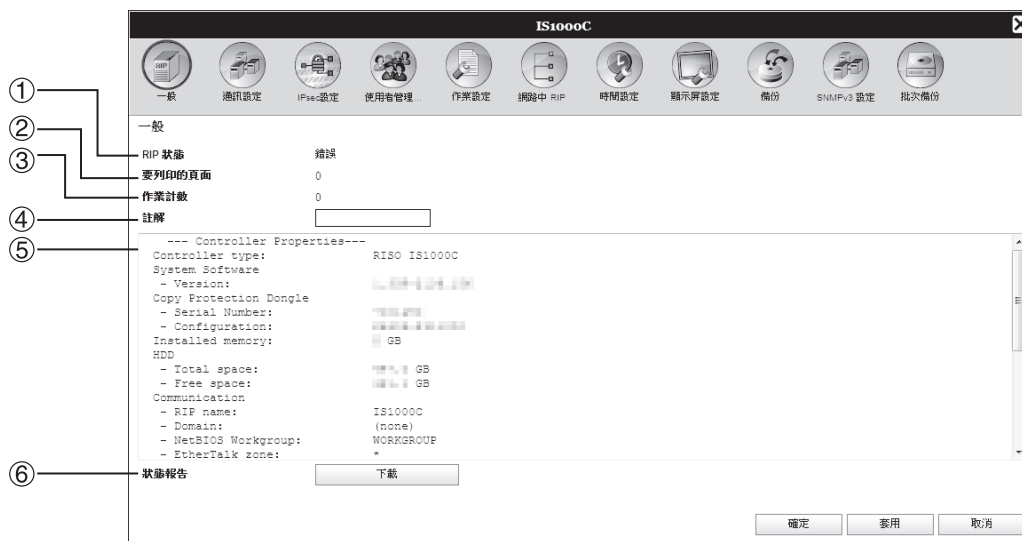
**[ 確定 ]**：按一下以儲存設定變更和結束編輯。

**[ 套用 ]**：按一下以儲存設定變更和繼續編輯。

**[ 取消 ]**：按一下以取消設定變更和結束編輯。

## 一般

顯示列印控制器的狀態和詳細資訊。



### 顯示資料

#### 1) RIP 狀態

顯示列印控制器的目前狀態。

#### 2) 要列印的頁面

顯示 Normal 佇列中的作業總頁數（每個作業的頁數 × 副本數）。

註：

- 不包括 Hold 佇列中的作業和停止處理狀態的作業。

#### 3) 作業計數

顯示 Normal 佇列中的作業數。

註：

- 不包括 Hold 佇列中的作業和停止處理狀態的作業。

#### 4) 註解

可以輸入有關列印控制器的註解。

#### 5) 詳細資訊

顯示列印控制器的概述和通訊設定。也可以確認錯誤訊息及已完成（過程）狀態。

#### 6) 狀態報告

可以下載文字格式（檔案副檔名是 .txt）的列印控制器詳細資訊。

### 動作

- 輸入註解

按一下輸入區域時，可以輸入註解。最多可以輸入 511 個字元。註解必須為一行內。

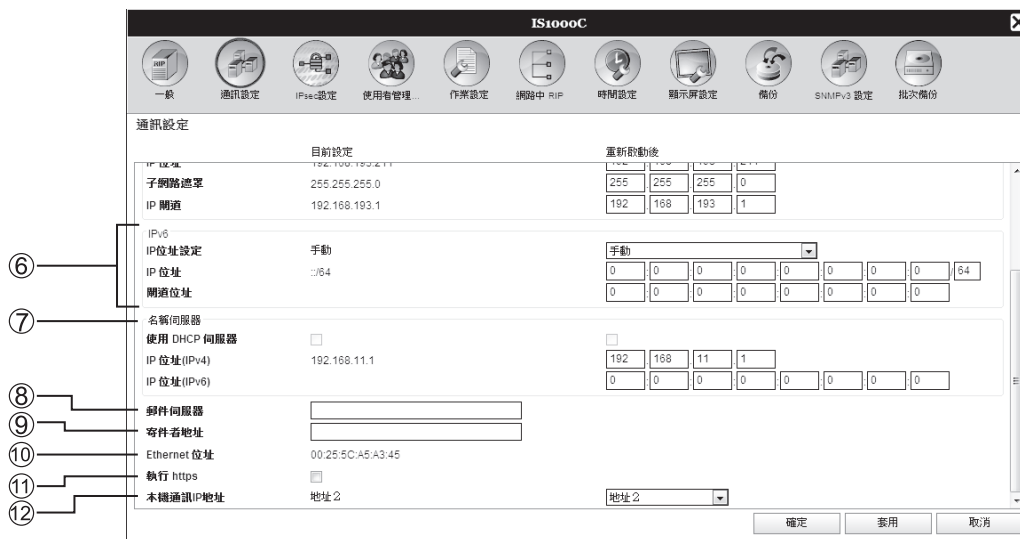
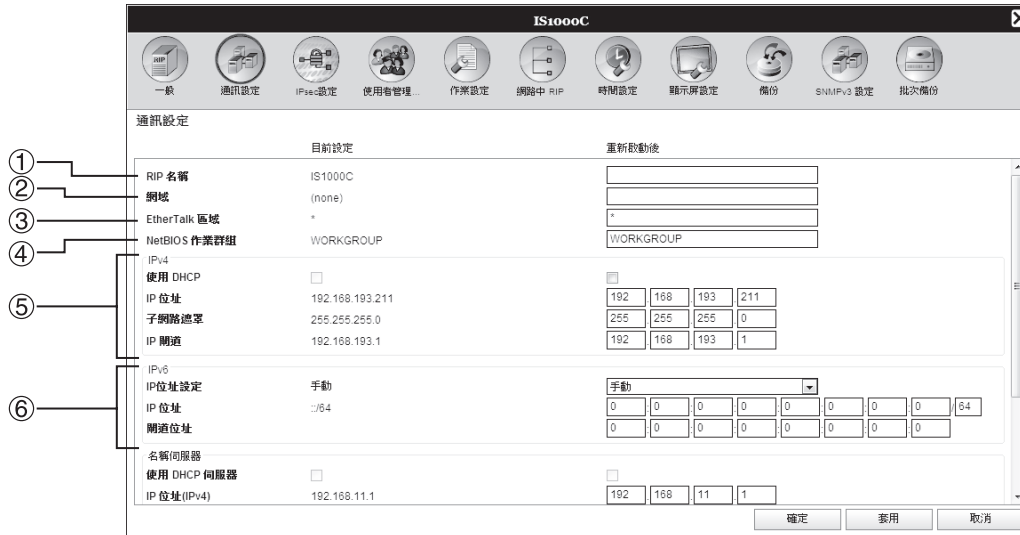
- 下載狀態報告

按一下 [ 下載 ] 按鈕，然後指定目的地資料夾和檔案名稱時，列印控制器的詳細資訊會儲存為文字格式（檔案副檔名是 .txt）。

# 通訊設定

列印控制器目前的通訊設定顯示在 [目前設定] 下。

若要變更設定，在 [重新啟動後] 下輸入新設定。重新啟動列印控制器後，會套用變更的設定。



## 設定

### 1) RIP 名稱

輸入列印控制器的名稱。輸入最多 15 個字元，使用字母數字字元和連字號。輸入的名稱在網路上顯示為印表機名稱。

#### 註：

- 輸入字母字元作為名稱的第一個位數。
- 輸入字母字元或數字字元作為名稱的最後一個位數。

### 2) 網域

輸入連接印表機的網路網域名稱。

### 3) EtherTalk 區域

透過 AppleTalk 使用印表機時，輸入列印控制器連接的 AppleTalk 區域名稱。

“\*” 表示列印控制器已在所有區域中啟用。

### 4) NetBIOS 作業群組

使用 NetBIOS 進行通訊時，輸入 NetBIOS 作業群組名稱。

### 5) IPv4

此設定適用於透過網際網路通訊協定第 4 版建立網路連線。

- 使用 DHCP  
勾選此方塊時，可以使用 DHCP 伺服器取得 IP 位址。
- IP 位址  
輸入要指定給列印控制器的 IP 位址。

#### 重要！：

- 輸入與 12) [本機通訊 IP 地址] 中輸入的位址不同的 IP 位址。
- 子網路遮罩  
輸入連接列印控制器的網路子網路遮罩。
- IP 閘道  
輸入連接列印控制器的網路閘道位址。

### 6) IPv6

此設定適用於透過網際網路通訊協定第 6 版建立網路連線。

- 輸入 IP 位址  
可透過下拉式選單將 IPv6 設定為下列其中一個設定。  
[ 手動 ]：輸入 IP 位址或 IP 閘道以及 IP 前置長度數值。（預設設定：手動）  
選擇 [ 無狀態位址 ] 時：IP 位址或 IP 閘道以及 IP 前置長度呈灰色。  
選擇 [ 有狀態位址 ] 時：IP 位址或 IP 閘道以及 IP 前置長度呈灰色。

### 7) 名稱伺服器

如果使用 DNS 伺服器連接到網路，輸入 DNS 伺服器的 IP 位址。

#### 註：

- 設定為 [ 使用 DHCP ] 時，以上指定的 DHCP 伺服器設定將套用於 DNS 伺服器。

### 8) 郵件伺服器

若要使用電子郵件通知，輸入郵件伺服器的 IP 位址。

### 9) 寄件者地址

若要使用電子郵件通知，輸入來源的電子郵件位址。

### 10) Ethernet 位址

選擇列印控制器的 Ethernet 位址。

### 11) 執行 https

使用 RISO 控制台時，勾選此項以透過 https（加密通訊）連接列印控制器。勾選時，即使透過 http://（控制器的 IP 位址）連接到列印控制器，螢幕會自動跳到 http://（控制器的 IP 位址）。

顯示螢幕時，會顯示有關安全警告（認證驗證）的對話方塊。按一下 [ 是 ] 按鈕繼續。

### 12) 本機通訊 IP 地址

由於印表機和控制器是透過專用區域網路線直接連接，因此不影響網路環境。但最好還是選擇不會發生衝突的 IP 位址設定。

選項	控制器	印表機
地址 1	10.255.255.251	10.255.255.252
地址 2	172.16.255.251	172.16.255.252
地址 3	192.168.255.251	192.168.255.252



## IPsec 設定

在您的使用者環境所使用的網路環境下使用加密技術，可防止資料洩漏與篡改。設定此項可加強安全功能。[安全性原則] 的設定項目因使用的網路環境而異。



### 設定

- 1) **將 IPsec 有效**  
啟用或停用 IPsec 設定。
- 2) **非登錄封包的接收限制**  
設定是否拒絕或接收非登錄封包。
- 3) **安全性原則登記**  
可以登記最多 10 個安全性原則。
- 4) **新增**  
新增新的安全性原則。
- 5) **編輯**  
設定所選安全性原則的詳細設定。
- 6) **刪除**  
刪除所選安全性原則。
- 7) **▲▼(排序)**  
變更安全性原則的優先順序。

## 設定安全性原則的詳細資料

The screenshot shows the 'Security Policy Settings' dialog box with the following fields and callouts:

- 1: Security Policy Name
- 2: Pre-shared Key
- 3: Pre-shared Key (Confirmation)
- 4: IP Range (IPv4)
- 5: IP Range (IPv6)
- 6: IKE Mode (Main/Aggressive)
- 7: Encryption Algorithm
- 8: Hash Algorithm
- 9: DH Group
- 10: Tunnel Settings
- 11: Authentication Algorithm
- 12: PFS
- 13: PFS Group

### 設定（基本 / IKE / 通訊設定）

#### 1) 安全性原則名稱

僅使用字母數字字元，輸入不超過 32 個字元的安全性原則名稱。

#### 2) 預先共用金鑰 / 預先共用金鑰（確認）

僅使用字母數字字元，輸入 0 至 32 個字元的預先共用金鑰。使用相同設定指定 [ 預先共用金鑰（確認） ]。

#### 3) 適用範圍 (IPv4)

設定是否限制 IPv4 安全性原則的應用。  
限制 IPv4 安全性原則的應用時，設定 IP 位址與子網路遮罩。

#### 4) 適用範圍 (IPv6)

設定是否限制 IPv6 安全性原則的應用。  
限制 IPv6 安全性原則的應用時，設定 IP 位址與 IP 前置長度。  
前置長度：0 至 64 至 128  
(預設值：64)

#### 5) IKE

將 IKE 通訊模式設定為主要或加強。

#### 6) 加密演算法 \*

選擇要使用的加密演算法。

#### 7) 雜湊演算法 \*

選擇要使用的雜湊演算法。

#### 8) DH 群組 \*

選擇要使用的 DH 群組。

#### 9) 連線週期

從 1800 至 86400 秒之間設定通訊連線週期。

#### 10) 驗證演算法

將驗證演算法設定為 AH、EPS 或 AH+EPS。

#### 11) 加密演算法

選擇要使用的加密演算法。

#### 12) PFS

設定完整轉寄密碼。

#### 13) PFS 群組

選擇要使用的 PFS 群組。

\* 有等同於通訊設定的設定。

## 設定安全性原則（登記新原則與變更設定）

若要新增新的安全性原則，按 **[新增]**。若要變更登記的安全性原則，選擇要變更的 **[安全性原則]** 項目，然後按 **[編輯]**。顯示 **[安全性原則設定]** 螢幕。

註：

- 設定項目因所使用的網路環境而異。設定所需項目。
- 如果安全性原則名稱已登記到另一個安全性原則，將顯示確認訊息。重新輸入安全性原則名稱。
- **[預先共用金鑰]** 與 **[預先共用金鑰（確認）]** 不相符時，會顯示錯誤訊息。重新輸入相同的預先共用金鑰。

- 1) 設定基本設定
- 2) 設定 IKE 設定
- 3) 設定通訊設定

註：

- 如果 **[驗證演算法]** 設定為 **[AH]**，則無需設定 **[加密演算法]**。如果 **[PFS]** 設定為 **[關閉]**，則無需設定 **[DH 群組]**。

## 使用者管理 ...

您可以進行管理列印控制器使用者的設定。



### 設定

#### 1) 編輯現有使用者

登記的使用者名稱顯示在清單方塊中。  
設定刪除使用者、變更語言、變更密碼以及啟用 / 停用 FTP 存取。

#### 2) 建立新使用者

輸入使用者名稱和密碼以登記使用者。

#### 3) 其他人可查看作業

啟用 / 停用不同擁有人對作業的存取。

#### 4) 允許匿名 FTP

啟用 / 停用匿名使用者對 FTP 的存取。

#### 5) 執行登入

設定當使用 RISO 控制台時是否執行登入。

#### 重要！：

- 如果印表機模式設定為 **[要求]** 印表機的管理員設定（登入設定），請勾選此項目。

#### 6) 預設語言

設定當未登記的使用者使用通知功能時要使用的語言。

#### 7) 自動登出時間

設定當登入的使用者長時間沒有執行操作時自動登出的時間。

### 登記新使用者

#### 1) 在 **[使用者名稱]** 輸入區域中輸入新使用者名稱。

使用者名稱為輸入登入網路時使用的名稱。（請參見作業清單中顯示為擁有人名稱的名稱）

#### 2) 在 **[密碼]** 輸入區域中輸入密碼。

使用字母數字字元和符號（!"#\$%&'()\*+,-./:;<=>?@[^\_`{|}~）輸入 0 至 31 個字元的密碼。

#### 3) 在 **[重新鍵入密碼]** 輸入區域中重新輸入密碼。

#### 4) 按一下 **[建立]** 按鈕。

登記使用者，然後將使用者名稱新增至螢幕左側的登記使用者名稱清單。

#### 註：

- 為了達到最佳的列印控制器性能，建議登記的使用者以 300 名為限。

## 刪除登記的使用者

- 1) 從登記的使用者名稱清單中選擇要刪除的使用者名稱。
- 2) 按一下 [刪除使用者] 按鈕。  
使用者已刪除。

## 變更密碼

- 1) 從登記的使用者名稱清單中選擇要變更密碼的使用者名稱。
- 2) 在 [新密碼] 輸入區域中輸入新密碼。  
使用字母數字字元和符號 (!"#\$%&'()\*+,-./:;<=>?@[^\_`{|}~) 輸入 0 至 31 個字元的密碼。
- 3) 在 [重新鍵入新密碼] 輸入區域中重新輸入新密碼。
- 4) 按一下 [變更密碼] 按鈕。  
密碼已變更。

### 註：

- 輸入的 [新密碼] 與 [重新鍵入新密碼] 不相符時，會顯示錯誤訊息。再次輸入相同的密碼。

## 變更通知的語言

- 1) 從登記的使用者名稱清單中選擇使用者名稱。
- 2) 從 [通知語言] 下拉式選單中選擇語言。
- 3) 按一下 [套用] 按鈕。  
設定用於通知功能的語言，例如：傳送到所選使用者的電子郵件通知。

## 啟用 / 停用 FTP 存取

- 1) 從登記的使用者清單中選擇使用者名稱。
- 2) 啟用 / 停用 FTP 存取。  
啟用 FTP 存取時，請勾選 [允許 FTP]。
- 3) 按一下 [套用] 按鈕。

## 變更一般使用者設定

- 勾選 [其他人可查看作業] 時，啟用不同擁有人對作業的存取。
- 勾選 [允許匿名 FTP] 時，啟用匿名使用者對 FTP 的存取。
- 勾選 [執行登入] 時，使用 RISO 控制台輸入執行的登入 ID 和密碼。  
設定 [執行登入] 時，只能使用登入資訊輸入區域和部分操作。（無法使用的操作呈灰色。）
- 從 [預設語言] 下拉式選單中，選擇未登記的使用者使用通知功能時要用的語言。
- 如果設定了 [自動登出時間]，登入的使用者在設定的時間內沒有執行操作時會被登出。  
如果設定為 [0]，會停用自動登出功能。

## 作業設定

此螢幕用於設定有關列印控制器處理的作業。



### 設定

- 1) **ASCII 列印**  
啟用 / 停用 ASCII 文字作業列印。
- 2) **預設頁面尺寸**  
設定要在未設定頁面尺寸的作業上套用的頁面尺寸。
- 3) **一般作業資訊事件**  
設定是否在 [作業詳細資料] 下的 [紀錄] 中的詳細資料欄位中產生詳細事件。
- 4) **將檔案名稱使用在工作名稱**  
設定作業清單中工作檔案名稱的顯示方式。
- 5) **作業自動刪除**  
為 [已完成的作業] 清單中的已完成的作業設定刪除方法和時間。

### ASCII 檔案列印設定 [ASCII 列印]

勾選 [ASCII 列印] 時，可以列印 ASCII 文字作業。接收未知檔案格式的作業時，作業以 ASCII 文字列印。

註：

- 啟用 [ASCII 列印] 時，PostScript、PCL、PDF、PPML（可選）和 TIFF 檔案以外的所有作業皆以 ASCII 文字列印。

### 設定預設頁面尺寸 [預設頁面尺寸]

從 [預設頁面尺寸] 下拉式選單中，選擇要在未設定頁面尺寸的作業上套用的頁面尺寸。

註：

- 未設定頁面尺寸的作業，例如：儲存在列印控制器的範例頁面和印表機驅動程式建立的列印作業，列印控制器的印表機驅動程式除外。

### 產生詳細作業資訊事件 [一般作業資訊事件]

勾選時，會在 [作業詳細資料] 下的 [紀錄] 中的詳細資料欄位中產生詳細作業資訊事件。

註：

- 勾選時，處理速度會降低。

## 顯示作業清單中的檔案名稱 [ 將檔案名稱使用在工作名稱 ]

勾選時，會在作業清單的“名稱”中顯示工作檔案名稱。

## 設定已完成的作業的刪除方法 [ 作業自動刪除 ]

設定自動或手動刪除儲存在 [ 已完成的作業 ] 清單中的已完成的作業。

- 1) 選擇 [ 作業自動刪除 ] 下 [ 方式 ] 中的 [ 自動 ] 或 [ 手動 ]。  
選擇 [ 自動 ] 時，進行步驟 2。選擇 [ 手動 ] 時，不需要其他設定。
- 2) 在 [ 何時 ] 中選擇刪除時間的單位。  
[ 按小時 ]：經過設定時間後，會自動刪除作業。  
[ 按天數 ]：經過設定天數後，會自動刪除作業。  
[ 按數量 ]：儲存的作業數超過設定數時，會自動依時間順序從最舊的作業開始刪除。
- 3) 在 [ 數值 ] 輸入區域中輸入參考數。  
依步驟 2 選擇的單位決定自動刪除時間。

## 網路中 RIP

數個相同機型的列印控制器連接到網路時，可以委派每個作業至不同列印控制器以進行處理。指定可以用於作業委派的列印控制器。

註：

- 只有 IS1000C/IS950C 才能指定為列印控制器以進行負載平衡。不能用其他機型和非 RISO 列印控制器進行負載平衡。
- 進行負載平衡的系統包括一個主要控制器和一至四個用戶端控制器。主要控制器進行負載平衡設定。用戶端控制器不需要進行任何設定。



### 動作

- 1) 重新整理網路中的 RIP 清單**  
搜尋連接到網路的 IS1000C / IS950C。
- 2) 直接輸入和新增名稱 / IP 位址**  
透過直接輸入將列印控制器的名稱和 IP 位址新增至清單。
- 3) 從控制器清單中刪除**  
從清單中刪除列印控制器。
- 4) 載入平衡中**  
設定清單中的列印控制器是否用於分配處理（負載平衡）。

### 在網路上搜尋列印控制器 [ 重新整理網路中的 RIP 清單 ]

按一下 [ 重新整理網路中的 RIP 清單 ] 按鈕時，搜尋連接到網路的 IS1000C / IS950C，以最新資訊更新清單。

### 直接輸入和新增名稱 / IP 位址 [ 名稱 ][IP 位址][ 新增 ]

透過直接輸入將列印控制器的名稱和 IP 位址新增至清單。

[ 名稱 ]：輸入 RIP 名稱。如果 DNS 未設定，輸入 IP 位址。

[ IP 位址 ]：輸入列印控制器的 IP 位址。

[ 新增 ]：將名稱和 IP 位址新增至清單。



---

### 作業委派 設定 [ 載入平衡中 ]

勾選列印控制器名稱 / IP 位址右側的核取方塊時，可以將列印控制器用於負載平衡（負載分配處理）。

### 從控制器清單中刪除 [ 刪除 ]

按一下列印控制器名稱 / IP 位址右側的 [ 刪除 ] 按鈕時，列印控制器會從清單中刪除。

按一下 [ 確定 ] 或 [ 套用 ] 確認設定。

## 時間設定

同步列印控制器的時間設定和電腦的時間設定。



### 顯示資料

#### 1) 電腦時間

顯示電腦的時間設定。

#### 2) RIP 時間

顯示列印控制器的時間設定。

### 動作

#### • [ 同步 ]

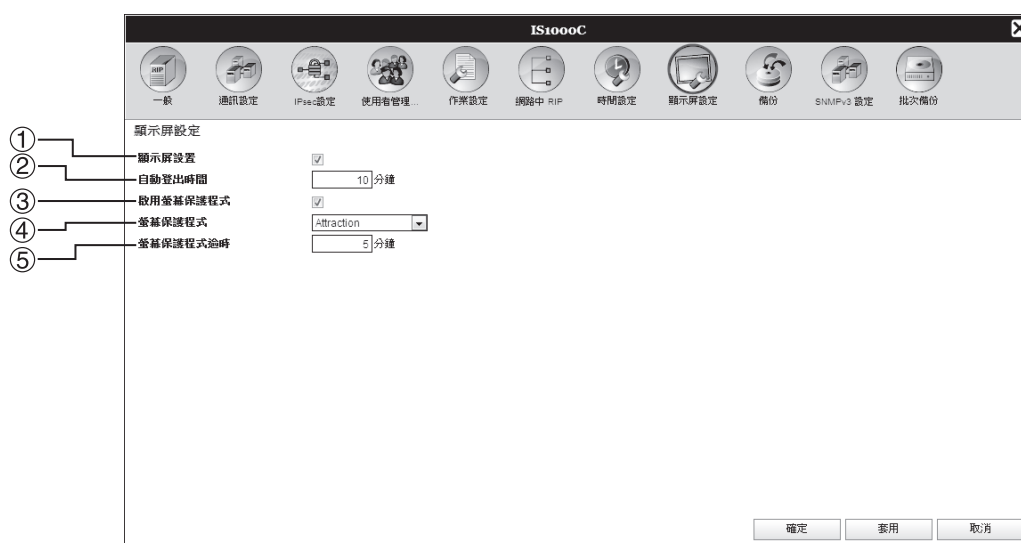
按一下此按鈕，同步列印控制器的時間設定和電腦的時間設定。

#### 註：

- 時區設定也會和電腦的時區設定同步。

## 顯示屏設定

此螢幕用於與螢幕保護程式相關的設定。



### 設定

#### 1) 顯示屏設置

設定是否使用螢幕。沒有使用螢幕時，取消勾選。

#### 2) 自動登出時間

設定當登入的使用者長時間沒有執行操作時自動登出的時間。

#### 3) 啟用螢幕保護程式

設定是否使用螢幕保護程式。

#### 4) 螢幕保護程式

選擇要使用的螢幕保護程式。

#### 5) 螢幕保護程式逾時

設定長時間不使用螢幕時啟動螢幕保護程式之前的時間（分鐘）。

### 啟用螢幕 [顯示屏設置]

連接螢幕時，勾選 [顯示屏設置] 核取方塊。沒有連接螢幕時，取消勾選。

### 設定自動登出時間 [自動登出時間]

設定當登入的使用者長時間沒有執行操作時自動登出的時間。  
可以輸入時間，範圍從 0 至 99 分鐘（初始值為 2 分鐘）。

註：

- 當自動登出時間設定為 0 分鐘時，將不會執行自動登出。要在此情況下登出，按一下 [登出] 按鈕。

### 設定螢幕保護程式

設定長時間不使用螢幕時是否使用螢幕保護程式。

- 啟用螢幕保護程式  
使用螢幕保護程式時勾選 [啟用螢幕保護程式]。
- 螢幕保護程式  
可以從可用的螢幕保護程式中選擇螢幕保護程式。
- 螢幕保護程式逾時  
設定啟動螢幕保護程式的時間。  
可以輸入時間，範圍從 1 至 999 分鐘（初始值為 5 分鐘）。

## 備份

此螢幕用於將列印控制器的各種設定匯出至電腦，以及從電腦匯入設定。



### 設定

- 1) **備份佇列**  
 可以將佇列設定匯出至電腦，或從電腦匯入。
- 2) **備份使用者**  
 可以將 [ 使用者管理 ... ] 中設定的使用者資訊匯出至電腦，或從電腦匯入。
- 3) **備份封存作業**  
 可以將所有儲存在列印控制器中的封存作業匯出至電腦，或從電腦匯入。
- 4) **保留作業備份**  
 可以將所有儲存在列印控制器中的保留作業匯出至電腦，或從電腦匯入。

#### 註：

- 匯入資料時，先刪除勾選 [ 匯入前刪除 ] 的資料，然後再匯入。

### 將佇列設定匯出至電腦 [ 匯出佇列 ]

按一下 [ 匯出佇列 ] 按鈕，輸入目的地資料夾和檔案名稱，然後執行儲存。  
 目前登記在列印控制器中的所有佇列設定已儲存。以文字格式（檔案副檔名是 .txt）儲存檔案。

### 從電腦匯入佇列設定 [ 恢復佇列 ]

按一下 [ 瀏覽 ] 按鈕，然後指定要匯入的佇列設定檔案（檔案副檔名是 .txt）。按一下 [ 恢復佇列 ] 按鈕，然後匯入至列印控制器。

#### 註：

- 將匯入的佇列新增至列印控制器現有的佇列。
- 若列印控制器中的匯入佇列有相同的佇列名稱，會以匯入佇列的資訊覆寫現有的佇列。

## 將使用者資訊匯出至電腦 [ 匯出使用者 ]

用於備份：

按一下 [ 匯出使用者 ] 按鈕，將檔案格式設定為 XML，輸入目的地資料夾和檔案名稱，然後執行儲存。  
目前登記在列印控制器中的所有使用者資訊（管理員除外）已儲存。  
以文字格式（檔案副檔名是 .txt）儲存檔案。

用於批次登記：

按一下 [ 匯出使用者 ] 按鈕，將檔案格式設定為 CSV，輸入目的地資料夾和檔案名稱，然後執行儲存。  
目前登記在列印控制器中的所有使用者資訊（管理員除外）已儲存。  
以 CSV 格式（檔案副檔名是 .csv）儲存檔案。

註：

- 對於 XML，密碼經加密並儲存。

## 從電腦匯入使用者資訊 [ 恢復使用者 ]

用於備份：

按一下 [ 瀏覽 ] 按鈕，然後指定要匯入的使用者資訊檔案（檔案副檔名是 .txt）。  
最後，按一下 [ 恢復使用者 ] 按鈕，然後執行儲存。

用於批次登記：

按一下 [ 瀏覽 ] 按鈕，然後指定要匯入的使用者資訊檔案（檔案副檔名是 .csv）。  
最後，按一下 [ 恢復使用者 ] 按鈕，然後執行儲存。

註：

- 如果印表機模式設定為 [ 要求 ] 印表機的管理員設定（登入設定），建議執行以下步驟以匯入登記的使用者資訊。
  - 1) 使用印表機的管理員設定（使用者設定），使用 [ 寫入到 CSV 文件 ] 來匯出資料。
  - 2) 使用印表機控制器 [ 恢復使用者 ] 功能來匯入儲存的 CSV 檔案。  
在 CSV 檔案的 [ 電腦登入名 ] 欄位中輸入的資料，會以使用者資訊登記於列印控制器中。
- 若列印控制器中存在相同的使用者設定，會以匯入的設定覆寫現有的設定。

## 將多個封存作業匯出至電腦 [ 匯出封存作業 ]

按一下 [ 匯出封存作業 ] 按鈕，輸入目的地資料夾和檔案名稱，然後執行儲存。  
目前儲存在列印控制器中的所有封存作業已儲存為一個檔案。  
以 .shae 為副檔名儲存檔案。

註：

- 也可以個別儲存封存作業。  
“匯出時” 44 頁
- 最多可儲存 2 GB 的檔案。

## 從電腦匯入多個封存作業 [ 匯入封存作業 ]

按一下 [ 瀏覽 ] 按鈕，然後指定要匯入的封存作業檔案（檔案副檔名是 .shae）。按一下 [ 匯入封存作業 ] 按鈕，匯入至列印控制器。

註：

- 將匯入的封存作業新增至封存作業清單。

## 將保留作業匯出至電腦 [ 保留作業匯出 ]

按一下 [ 保留作業匯出 ] 按鈕，輸入目的地資料夾和檔案名稱，然後執行儲存。  
目前儲存在列印控制器中的所有保留作業已儲存為一個檔案。  
以 .shhe 為副檔名儲存檔案。

註：

- 最多可儲存 2 GB 的檔案。

## 從電腦匯入保留作業 [ 保留作業匯入 ]

按一下 [ 瀏覽 ] 按鈕，然後指定要匯入的保留作業檔案（檔案副檔名是 .shhe）。按一下 [ 保留作業匯入 ] 按鈕，然後匯入至列印控制器。

註：

- 將匯入的保留作業新增至保留作業清單。

## SNMPv3

將認證和加密套用到網路通訊所使用的“SNMP 封包”，可降低資料遭竊聽與篡改的風險。  
根據每個 MIB 類型使用 CSV 檔案來指定 SNMPv3 的設定。



### 設定

#### 1) Private MIB

#### 2) MIB2(RFC1213)

#### 3) Host Resource MIB(RFC1514)

#### 4) Printer MIB(RFC1759)

可使用 CSV 檔案為 1) 至 4) 指定個別加密設定。

[ 上傳設定 ]：將 SNMPv3 設定檔案從電腦匯入至本產品的硬碟。

[ 下載設定 ]：將 SNMPv3 設定檔案從本產品的硬碟匯出至電腦。

#### 5) Job Monitoring MIB

透過 Job Monitoring MIB 可將加密設定一次全部打開或關閉。

## 根據每個 MIB 類型使用 CSV 檔案來設定 SNMPv3。

- 1) 按一下 [下載設定]，下載 CSV 檔案。
- 2) 在 SNMPv3 檔案中輸入所需項目，然後儲存到電腦。
- 3) 將步驟 2 中儲存的 SNMPv3 CSV 檔案下載到本產品的硬碟中。  
按一下 [上傳設定]。
- 4) 需要時設定 [Job Monitoring MIB] 加密。

註：

- CSV 檔案定義
  - 第 1 行：標題行
  - 第 2 行：MIB 名稱
  - 第 3 行：版本資訊
  - 第 4 行及以下：索引、加密設定、管理員權限（以管理員權限設定使用者的存取權限）、使用者權限（設定一般使用者的存取權限）
- CSV 檔案範例

第 1 行：	OID，	加密，	管理員授權，	使用者授權，
第 2 行：	Printer MIB			
第 3 行：	1			
第 4 行：	1.1.2.1，	開啟，	RW，	R
第 5 行：	1.1.2.2，	關閉，	RW，	無

## 批次備份

儲存到列印控制器的所有資料可以累積備份到外部硬碟。此外，例如備份表單選擇與佇列選擇等所有設定也可以累積恢復。



### 顯示項目

- 1) 上次備份 / 恢復結果  
會顯示上次備份及 / 或恢復的資訊。如果尚未執行備份或恢復，此區域將為空白。
- 2) [備份] 標籤  
將儲存在列印控制器的設定資料累積備份到外部硬碟。
- 3) [恢復] 標籤  
將儲存在外部硬碟的備份資料恢復到列印控制器。
- 4) [刪除] 標籤  
刪除儲存在外部硬碟的備份資料。

## 5) 備份資料清單

顯示已執行 HDD 備份的所有時間與日期、註解、資料量以及備份結果的清單。

## 累積備份設定資料 [ 備份 ]

### 重要！：

- 如果列印控制器的內部硬碟損壞，必須安裝具有專用韌體的新硬碟。請聯絡您的經銷商（或經授權的維修代表）。
- 備份期間，列印控制器操作會停止。RISO 控制台也無法存取。
- 備份期間，只有未使用列印控制器的印表機功能可供使用。
- 備份完成後，例如操作是否已正常完成的資訊會自動列印。設定印表機，以便能夠使用。
- 如果外部硬碟未連接至列印控制器，或者外部硬碟無法存取，將會發生錯誤。如果發生錯誤，列印控制器上的 ERROR 燈會亮起。
- 請將外部硬碟專用於列印控制器的備份。請勿將其用於其他裝置。

### 註：

- 我們建議使用符合下列規格的外部硬碟。
  - USB 連接（不可使用網路連接）
  - 500GB 或以上的可用空間
  - 可自行供電

- 1) 將外部硬碟連接至列印控制器 USB 接頭。
- 2) 確認是否顯示 [ 備份 ] 標籤的內容。  
如果未顯示，按一下 [ 備份 ] 標籤。  
要備份的設定資料量以及外部硬碟的可用容量會顯示。
- 3) 設定每個項目。

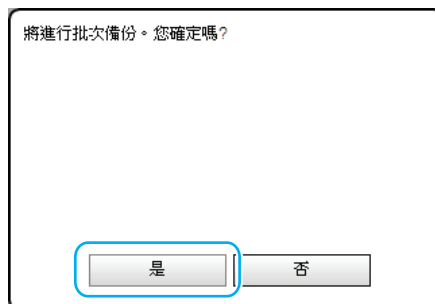
### 重要！：

- 如果外部硬碟的可用空間不足，在備份開始前會顯示一則警告訊息。請確認要備份的資料量以及外部硬碟的可用容量。
  - [ 註解 ]：可輸入 1 到 32 個字元長的註解，以用於識別備份資料。我們建議輸入易於讀懂的名稱，例如「2014 maintenance」。
  - （預設值：顯示 [ 備份 ] 螢幕時的日期與時間）
  - [ 結束後之動作設定 ]：選擇列印控制器在備份完成之後的行為。
  - （預設值：關機）
  - [ 重新開機 ]：重新開機列印控制器。自動列印資訊（例如備份是否已正常完成）後，正常操作將會開始。
  - [ 關機 ]：關閉列印控制器。下一次開啟列印控制器電源時，例如備份是否已正常完成的資訊將會自動列印。





- 4) 按一下 [開始批次備份] 按鈕。  
確認螢幕將會顯示。
- 5) 按一下 [是] 按鈕。



備份將會開始，列印控制器的 DATA 燈將會閃爍。  
備份完成後，列印控制器將會執行針對 [結束後之動作設定] 所設定的操作。

**註：**

- 如果發生錯誤，列印控制器的 ERROR 燈將會亮起。
- 發生錯誤時所建立的檔案會顯示在備份資料清單中，而且 [結果] 下會顯示 [錯誤]。請刪除這些檔案，因為它們無法恢復。
- DATA 燈的閃爍速度會隨著備份的進度而變化。隨著備份的進行，速度會變快。

**累積恢復設定資料 [恢復]**

**重要！：**

- 恢復期間，列印控制器操作會停止。RISO 控制台也無法存取。
- 恢復期間，只有未使用列印控制器的印表機功能可供使用。
- 恢復完成後，例如操作是否已正常完成的資訊會自動列印。設定印表機，以便能夠使用。
- 如果外部硬碟未連接至列印控制器，或者外部硬碟無法存取，將會發生錯誤。如果發生錯誤，列印控制器上的 ERROR 燈會亮起。
- 設定印表機，使其不會在恢復期間進入省電模式。  
如需有關省電功能的詳細資訊，請參見“印表機的操作手冊”。

- 1) 將外部硬碟連接至列印控制器 USB 接頭。
- 2) 按一下 [ 恢復 ] 標籤。
- 3) 在備份資料清單中，按一下要恢復的備份資料。

註：

- 只能選擇一個備份資料檔案。
- 只有 [ 結果 ] 下顯示 [ 確定 ] 的備份資料才可以選擇。

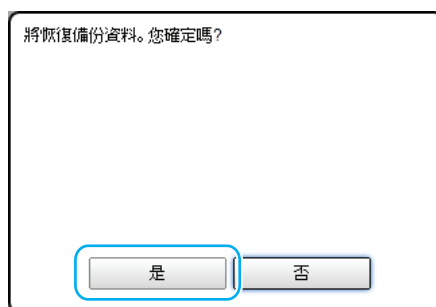


- 4) 使用 [ 結束後之動作設定 ] 選擇列印控制器在恢復完成之後的行為。(預設值：重新開機)
  - [ 重新開機 ]：重新開機列印控制器。自動列印資訊（例如恢復是否已正常完成）後，正常操作將會開始。
  - [ 關機 ]：關閉列印控制器。下一次開啟列印控制器電源時，例如恢復是否已正常完成的資訊將會自動列印。



- 5) 按一下 [ 開始恢復 ]。  
確認螢幕將會顯示。

## 6) 按一下 [ 是 ] 按鈕。



恢復將會開始，列印控制器的 DATA 燈將會閃爍。

恢復完成後，列印控制器將會執行針對 [ 結束後之動作設定 ] 所設定的操作。

**重要！：**

- 如果發生問題且恢復失敗\*，列印控制器內部硬碟中的資料將會遭到刪除。  
\* 如果外部硬碟的連接斷開，或電源因閃電、停電或意外等狀況而中斷，還原可能會失敗。
- 如果列印控制器在恢復失敗後重新啟動，請再次執行恢復。  
如果列印控制器在恢復失敗後未重新啟動，請聯絡您的經銷商（或經授權的維修代表）。

**註：**

- DATA 燈的閃爍速度會隨著恢復的進度而變化。隨著恢復的進行，速度會變快。

**刪除備份資料 [ 刪除 ]**

- 1) 將外部硬碟連接至列印控制器 USB 接頭。
- 2) 按一下 [ 刪除 ] 標籤。
- 3) 在備份資料清單中，按一下要刪除的備份資料。

**註：**

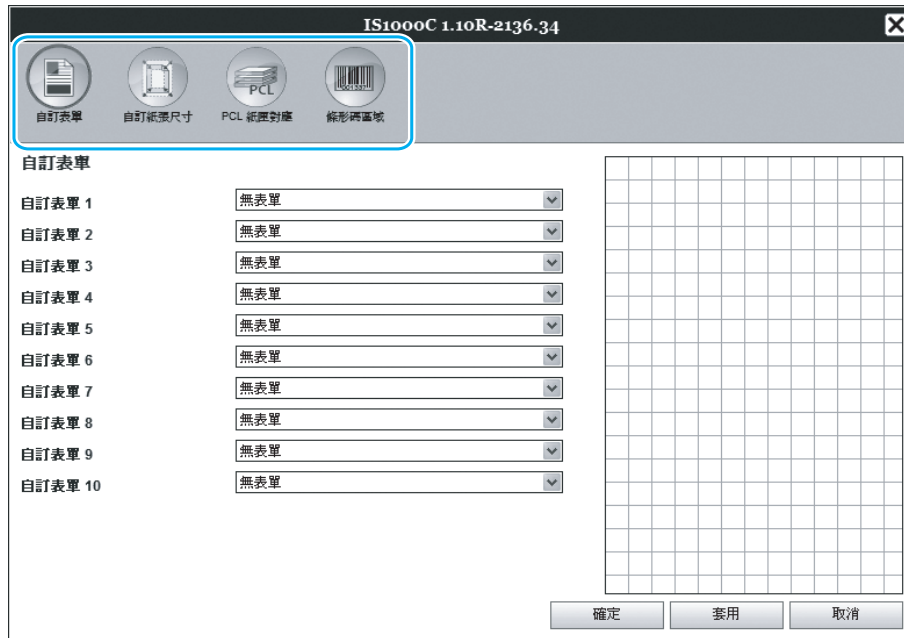
- 只能選擇一個備份資料檔案。



按一下 [ 開始刪除備份資料 ] 按鈕。  
所選的備份資料即會刪除。

## 自訂設定

可以預先在列印控制器中登記經常使用的表單資料、使用者定義的紙張尺寸、條形碼區域、PCL 紙匣設定。將滑鼠游標移動到 **[RIP]** 選單按鈕上，然後按一下顯示子選單的 **[自訂偏好 ...]**，可以顯示自訂設定螢幕。



按一下螢幕頂部的圖示，切換到對應的設定螢幕。

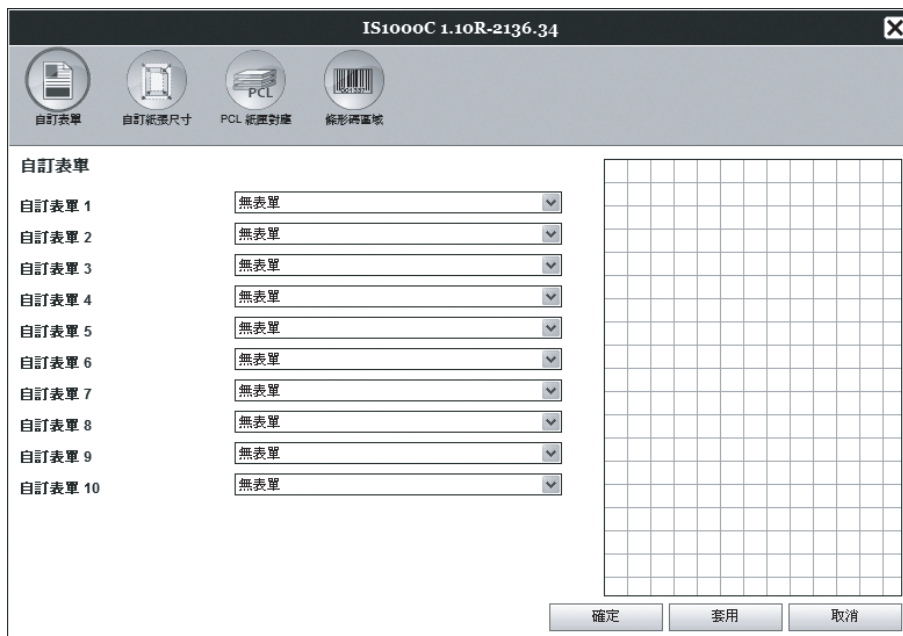
- [確定]**：按一下以儲存設定變更和結束編輯。
- [套用]**：按一下以儲存設定變更和繼續編輯。
- [取消]**：按一下以取消設定變更和結束編輯。

## 自訂表單

登記經常使用的表單資料。

在此登記的自訂表單會以下拉式選單顯示 - [ 表單 1 (所有頁面或正面) ]、[ 表單 2 (背面) ]、[ 在前面新增作業 ] 和 [ 在後面新增 ] - 在 [ 作業詳細資料 ] 選單的 [ 表單 ] 螢幕或印表機驅動程式上。

“[ 表單 ] 螢幕” [↗ 31 頁](#)



### 設定

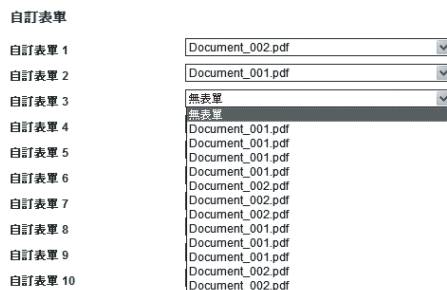
- 自訂表單 1 至 99  
將儲存在列印控制器中的封存作業配置到自訂表單。

### 設定自訂表單

在要設定的自訂表單下拉式選單中，選擇要配置的封存作業名稱。

#### 註：

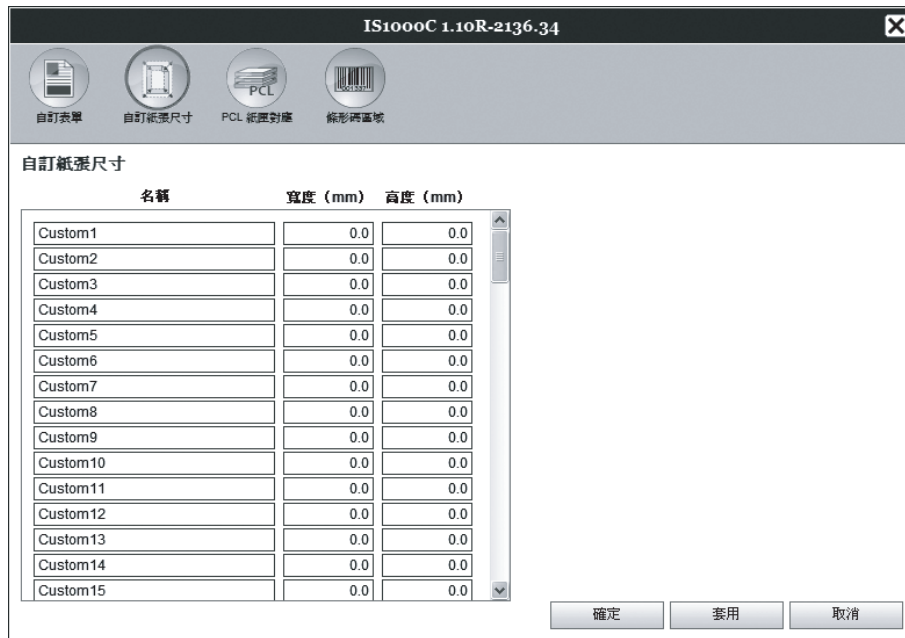
- 必須先封存要以自訂表單使用的資料。 [↗ 14 頁](#)



## 自訂紙張尺寸

登記不規則的紙張尺寸。

在此登記的紙張尺寸顯示在 [作業詳細資料] 選單中 [版面配置] 螢幕的 [輸出尺寸] 下拉式選單或印表機驅動程式。 “[版面配置] 螢幕” 27 頁



### 設定

- 自訂 1 至 99  
將 [寬度 (mm)] 或 [寬度 (inch)] 以及 [高度 (mm)] 或 [高度 (inch)] 登記至紙張名稱。

### 設定自訂紙張尺寸 (使用者定義尺寸)

在紙張名稱右側的 [寬度 (mm)] 或 [寬度 (inch)] 方塊以入 [高度 (mm)] 或 [高度 (inch)] 方塊中輸入數值 (mm 或 inch)。

#### 註：

- 在印表機可以使用的紙張尺寸範圍內設定自訂紙張尺寸。如需詳細資料，請參見“印表機的操作手冊”。
- 可用的紙張尺寸視連接選購的整理器的機型而異。如需詳細資料，請參見“印表機的操作手冊”。

## PCL 紙匣對應

設定處理 PCL 作業時使用的紙匣配置。



### 動作

將 PCL 作業中指定的紙匣號碼指定到印表機的紙匣。

### 設定 PCL 作業的紙匣配置

輸入 PCL 作業中的紙匣號碼作為印表機紙匣：[ 標準紙盤 ]、[ 紙匣 1 ]、[ 紙匣 2 ] 和 [ 紙匣 3 ]。

### 註：

- 在 [PCL 作業中的紙匣號碼] 方塊中輸入多個紙匣號碼時，以逗號 (,) 分隔號碼。
- 連接大容量進紙組件時，顯示 [大容量進紙組件]。

## 條形碼區域

可在此處檢查登記或刪除條形碼區域定義文件（CSV 檔案）以及已登記條形碼區域的影像等操作。  
如果安裝附帶的 ComColor（9150 / 9110 / 7150 / 7110 / 3150 / 3110）印表機驅動程式“條形碼區域定義”，可以設定條形碼列印區域。有關如何使用應用程式的詳細資料，請參見印表機“基本指南”中的“使用條形碼區域定義應用程式”。



### 顯示資訊 / 設定

#### 1) 條形碼區域定義文件

顯示已登記條形碼區域定義文件（CSV 檔案）的清單。  
此處顯示的檔案名稱會出現在 [作業詳細資料] 螢幕或印表機驅動程式 [影響] 螢幕的 [條形碼區域定義] 下拉式選單中。  
如需詳細資料，請參見 “[影響] 螢幕” 30 頁。

#### 2) 重命名

變更條形碼區域定義文件（CSV 檔案）名稱。

#### 3) 刪除

刪除條形碼區域定義文件（CSV 檔案）。

#### 4) 下載

將條形碼區域定義文件（CSV 檔案）下載到電腦。

#### 5) 匯入文件

從電腦上載條形碼區域定義文件（CSV 檔案）。

#### 6) 預覽

顯示從條形碼區域定義文件清單中所選檔案的條形碼定義位置影像。

### 刪除條形碼區域定義文件（CSV 檔案） [刪除]

在條形碼區域定義文件清單中選擇要刪除的檔案名稱，並按一下 [刪除]。

### 將條形碼區域定義文件（CSV 檔案）下載到電腦 [下載]

在條形碼區域定義文件清單中選擇要下載到電腦的檔案名稱，並按一下 [下載]。輸入目的地資料夾和檔案名稱，並儲存檔案。

### 從電腦上載條形碼區域定義文件（CSV 檔案） [匯入文件]

按一下 [匯入文件] 並指定要上載到控制器的條形碼區域定義文件（CSV 檔案）。上載的區域定義檔案會出現在 [條形碼區域定義文件] 清單中。



---

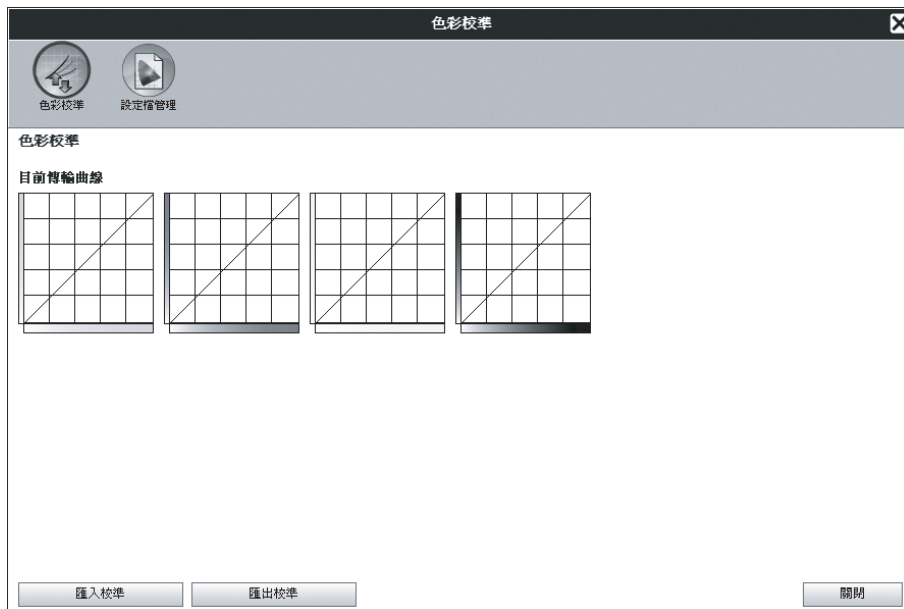
## 建立條形碼區域定義文件

- 1) 在印表機驅動程式的 [作業流程] 螢幕中將 [目的地] 設定為 [保存為檔案]。  
如需詳細資料，請參見單獨的手冊：“印表機驅動程式指南”（☞ 70 頁）。
- 2) 在控制台的 [已完成的作業] 清單中，指定步驟 1 中匯出的作業，並按一下 [下載 ...]。  
在指定位置已建立 PRN 檔案。
- 3) 啟動條形碼區域定義應用程式，並開啟步驟 2 中儲存的 PRN 檔案。  
有關操作步驟的詳細資料，請參見印表機“基本指南”中的“使用條形碼區域定義應用程式”。
- 4) 指定條形碼區域。
- 5) 以 CSV 格式匯出條形碼區域定義文件。
- 6) 登記步驟 5 中匯出的條形碼區域定義文件。

## 色彩校準

可以將色彩校準資訊匯出至電腦，或從電腦匯入。

將滑鼠游標移動到 **[RIP]** 選單按鈕上，然後按一下顯示子選單的 **[色彩校準]**，可以顯示 **[色彩校準]** 螢幕。



### 將色彩校準資訊匯出至電腦 **[匯出校準]**

按一下 **[匯出校準]** 按鈕，輸入目的地資料夾和檔案名稱，然後執行儲存。

以文字格式（檔案副檔名是 .txt）儲存檔案。

### 從電腦匯入色彩校準資訊 **[匯入校準]**

指定要匯入的色彩校準資訊檔案（檔案副檔名是 .txt），然後按一下 **[匯入校準]** 按鈕匯入至列印控制器。

註：

- 匯入資訊會覆寫現有的色彩校準資訊。

完成檢查後，按一下 **✕** 關閉螢幕。

## 設定檔管理

可以新增 / 刪除用於色彩管理設定的設定檔。

有關色彩管理設定，請參見 “[色彩] 螢幕” 35 頁。

將滑鼠游標移動到 [RIP] 選單按鈕上，然後按一下顯示子選單的 [設定檔管理]，可以顯示 [設定檔管理] 螢幕。



### 刪除設定檔 [ 刪除 ]

從設定檔清單中選擇要刪除的設定檔名稱，然後按一下 [ 刪除 ] 按鈕。

註：

- 無法刪除預先安裝的設定檔。

## 上載設定檔 [ 上載設定檔 ... ]

1 按一下 [ 上載設定檔 ... ] 按鈕。




2 指定要匯入的設定檔。(副檔名是 .icc。)

3 按一下 [ 上載 ICC 設定檔 ] 按鈕。  
顯示以下螢幕。



4 使用單選按鈕選擇使用設定檔。

5 按一下 [ 匯入 ICC 設定檔 ] 按鈕。  
將設定檔匯入至列印控制器，將設定檔名稱新增至設定檔清單。

6 完成操作後，按一下  關閉螢幕。

# 字型管理

顯示列印控制器中安裝的字型清單。

可以安裝或刪除其他字型。

將滑鼠游標移動到 [RIP] 選單按鈕上，然後按一下顯示子選單的 [字型管理]，可以顯示 [字型管理] 螢幕。



## 下載字型 [ 下載 ]

按一下 [ 瀏覽 ] 按鈕，然後選擇下載的字型。

按一下 [ 下載 ] 按鈕，然後執行下載至列印控制器。

註：

- 將下載的字型名稱新增至安裝字型清單。安裝完成後，按一下 [ 關閉 ] 按鈕關閉螢幕。
- 若要下載多個字型，選擇以 zip 格式壓縮的多個字型影像檔案，然後按一下 [ 下載 ] 按鈕。

## 刪除字型 [ 刪除 ]

從安裝的字型清單中選擇要刪除的字型，然後按一下 [ 刪除 ] 按鈕。

註：

- 最近安裝的字型名稱顯示黑色。顯示灰色的字型在出廠時已預先安裝。無法刪除這些字型。

# 報告

顯示例如列印控制器處理（事件）資訊和作業處理資訊的資訊。此外，可設定事件設定。  
將滑鼠游標移動到 [RIP] 選單按鈕上，然後按一下顯示子選單的 [報告]，可以顯示報告螢幕。

按一下螢幕頂部的圖示，切換到對應的設定螢幕。

- [確定]：按一下以儲存設定變更和結束編輯。
- [套用]：按一下以儲存設定變更和繼續編輯。
- [取消]：按一下以取消設定變更和結束編輯。

## 記錄設定

此螢幕用於設定列印控制器發生的事件。

### 設定

#### 1) 通知給電子郵件地址

輸入電子郵件地址，通知列印控制器的事件資訊。

#### 2) ... 分鐘內無副本

設定不通知在設定時間內發生的相同事件。

#### 3) 事件資訊通知方法（方法可根據事件類型設定。）

- 資訊
- 消耗品警告
- 警告
- 消耗品錯誤
- 錯誤
- 嚴重錯誤
- 作業資訊

#### 4) 系統事件自動刪除

為儲存在列印控制器的事件資訊設定刪除方法和時間。

#### 5) 核算處理記錄自動刪除

為儲存在列印控制器的核算資訊設定刪除方法和時間。

### 設定電子郵件通知的目的地 [ 通知給電子郵件地址 ]

在 [ 通知給電子郵件地址 ] 輸入區域中，輸入要通知事件資訊的電子郵件位址。電子郵件不用於通知時，不需要輸入至輸入區域中。

## 避免相同事件的重複通知 [... 分鐘內無副本]

在 [... 分鐘內無副本] 輸入區域中輸入數字（分鐘）。將發生在設定時間內的相同事件設定為不通知。

如果在短時間內不斷發生相同事件，例如：經常開啟和關閉印表機蓋以清除卡紙，此設定避免重複記錄相同內容的事件和電子郵件通知。

- 可以輸入時間，範圍從 0 至 1440 分鐘（預設值為 10 分鐘）。

## 設定事件資訊的通知方法

根據事件類型設定通知方法。在每個項目的下拉式選單中選擇通知方法。

- 事件類型
  - [ 資訊 ]：有關開啟列印控制器的資訊，以及處理的起始和結束
  - [ 消耗品警告 ]：剩餘的紙張或墨水不足
  - [ 警告 ]：硬碟空間不足
  - [ 消耗品錯誤 ]：無紙張或墨水
  - [ 錯誤 ]：無硬碟空間
  - [ 嚴重錯誤 ]：發生嚴重的系統故障
  - [ 作業資訊 ]：有關作業處理的資訊
- 通知方法
  - [ 關閉 ]：不會記錄事件。
  - [ 記錄 ]：記錄事件。
  - [ 記錄和郵件 ]：記錄事項，將電子郵件通知傳送到設定的目的地電子郵件位址。
  - [ 郵件 ]：將電子郵件通知傳送到設定的目的地電子郵件位址。

## 設定事件記錄的刪除方法 [ 系統事件自動刪除 ]

設定自動或手動刪除儲存在列印控制器中的事件資訊。

選擇 [ 自動 ] 時，設定刪除時間。

- 1) 選擇 [ 系統事件自動刪除 ] 下 [ 方式 ] 中的 [ 自動 ] 或 [ 手動 ]。  
選擇 [ 自動 ] 時，進行步驟 2。選擇 [ 手動 ] 時，不需要其他設定。
- 2) 在 [ 何時 ] 中選擇刪除時間的單位。
  - [ 按小時 ]：經過事件資訊的設定時間後，會自動刪除事件資訊。
  - [ 按天數 ]：經過事件資訊的設定天數後，會自動刪除事件資訊。
  - [ 按數量 ]：儲存的事件資訊數超過設定數時，會自動依時間順序從最舊的作業開始刪除。
- 3) 在 [ 數值 ] 輸入區域中輸入參考數。  
依步驟 2 選擇的單位決定自動刪除時間。

## 設定核算資訊的刪除方法 [ 核算處理記錄自動刪除 ]

設定自動或手動刪除儲存在列印控制器中的核算資訊。

選擇 [ 自動 ] 時，設定刪除時間。

- 1) 選擇 [ 核算處理記錄自動刪除 ] 下 [ 方式 ] 中的 [ 自動 ] 或 [ 手動 ]。  
選擇 [ 自動 ] 時，進行步驟 2。選擇 [ 手動 ] 時，不需要其他設定。
- 2) 在 [ 何時 ] 中選擇刪除時間的單位。
  - [ 按小時 ]：經過核算資訊的設定時間後，會自動刪除核算資訊。
  - [ 按天數 ]：經過核算資訊的設定天數後，會自動刪除核算資訊。
  - [ 按數量 ]：儲存的核算資訊數超過設定數時，核算資訊會自動依時間順序從最舊的資訊開始刪除。
- 3) 在 [ 數值 ] 輸入區域中輸入參考數。  
依步驟 2 選擇的單位決定自動刪除時間。



## 檢查系統事件記錄

可以檢查列印控制器中發生的事件記錄（各種處理）。

報告

記錄設定 事件記錄 核算處理記錄

事件記錄

時間	類型	事件等級	詳細資料
21.06.2012 12:27:08	關機	資訊	Shutdown
21.06.2012 12:28:28	關機	資訊	RIP_Down_Minutes 1
21.06.2012 17:11:32	關機	資訊	Shutdown
21.06.2012 17:13:22	關機	資訊	RIP_Down_Minutes 2
21.06.2012 17:48:17	關機	資訊	Shutdown
22.06.2012 09:01:18	關機	資訊	RIP_Down_Minutes 913
22.06.2012 16:25:24	關機	資訊	Reboot
22.06.2012 16:26:18	關機	資訊	RIP_Down_Minutes 1
22.06.2012 16:26:49	關機	資訊	Reboot
22.06.2012 16:27:43	關機	資訊	RIP_Down_Minutes 1
22.06.2012 16:28:16	關機	資訊	Reboot
22.06.2012 16:29:11	關機	資訊	RIP_Down_Minutes 1
22.06.2012 16:29:57	關機	資訊	Shutdown
22.06.2012 16:31:06	關機	資訊	RIP_Down_Minutes 1
22.06.2012 16:32:39	關機	資訊	Reboot
22.06.2012 16:33:33	關機	資訊	RIP_Down_Minutes 1
22.06.2012 16:34:20	關機	資訊	Reboot
22.06.2012 16:35:13	關機	資訊	RIP_Down_Minutes 1
22.06.2012 16:35:39	關機	資訊	Reboot
22.06.2012 16:36:32	關機	資訊	RIP_Down_Minutes 1
22.06.2012 16:36:32	關機	資訊	RIP_Down_Minutes 1

下載系統事件記錄檔

下載...

關閉

顯示直到這次事件的清單。

- 顯示項目：時間、類型、事件等級、詳細資料
- 若要儲存事件記錄，按一下 [ 下載 ] 按鈕，然後指定要儲存的目的地資料夾和檔案名稱。以 CSV 檔案格式儲存資料。
- 按一下清單中的事件時，顯示 [ 移除全部較舊的核算項目 ] 按鈕。

22.06.2012 16:34:20	關機	資訊	Reboot
22.06.2012 16:35:13	關機	資訊	RIP_Down_Minutes 1
22.06.2012 16:35:39	關機	資訊	Reboot
22.06.2012 16:36:32	關機	資訊	RIP_Down_Minutes 1
22.06.2012 16:37:17	關機	資訊	Shutdown
22.06.2012 16:39:23	關機	資訊	RIP_Down_Minutes 1
22.06.2012 16:39:05	關機	資訊	Reboot
22.06.2012 16:39:58	關機	資訊	RIP_Down_Minutes 1

下載系統事件記錄檔

下載...

移除全部較舊的核算項目

關閉

- 要一次刪除全部較舊的核算項目時，按一下 [ 移除全部較舊的核算項目 ] 按鈕以刪除事件。

檢查完成後，按一下 [ 關閉 ] 按鈕關閉螢幕。

## 檢查核算資訊

可以檢查列印控制器執行的作業處理記錄。

報告

記錄設定 事件記錄 核算處理記錄

核算處理記錄

作業	擁有人名稱	修改時間	處理時間	列印時間	總頁數	輸出計數	最後狀態
Document_002.pdf	Sales01	18.06.2012 15:27:48	0	8	18	1	Normal
Document_002.pdf	Sales01	18.06.2012 15:28:22	3	3	18	1	Aborted
Document_002.pdf	Sales01	18.06.2012 15:28:43	0	7	18	1	Normal
Document_002.pdf	Sales01	18.06.2012 15:29:09	6	6	18	1	Aborted
Document_001.pdf	Sales01	19.06.2012 10:03:55	4	112	5	1	Normal
Document_002.pdf	Sales01	19.06.2012 10:03:55	0	90	18	1	Normal
Document_002.pdf	Admin	19.06.2012 10:40:23	0	8	18	1	Normal
Document_002.pdf	Admin	19.06.2012 10:40:38	0	9	18	1	Normal
Document_001.pdf	Admin	19.06.2012 10:40:40	0	6	5	1	Normal
Document_001.pdf	Admin	19.06.2012 10:40:41	0	5	5	1	Normal
Document_001.pdf	Sales02	19.06.2012 10:41:08	0	4	5	1	Normal
Document_002.pdf	Sales02	19.06.2012 10:41:15	0	9	18	1	Normal
Document_001.pdf	Sales02	19.06.2012 10:41:20	0	11	5	1	Normal
PS Font Sample Page	Sales02	19.06.2012 10:41:23	0	10	4	1	Normal
Settings Page	Sales02	19.06.2012 10:41:26	0	12	2	1	Normal
PCL Font Sample Page	Sales02	19.06.2012 10:41:30	0	14	3	1	Normal
Document_002.pdf	Admin	19.06.2012 10:42:12	1	8	18	1	Normal
Document_001.pdf	Admin	19.06.2012 10:42:15	0	7	5	1	Normal
Document_001.pdf	Admin	19.06.2012 10:42:24	0	4	5	1	Normal
Document_001.pdf	Admin	19.06.2012 10:42:26	0	5	5	1	Normal

下載核算處理記錄

下載...

關閉

顯示直到這次事件的清單。

- 顯示項目：作業、擁有人名稱、修改時間、處理時間、列印時間、總頁數、輸出計數、最後狀態
- 按一下清單中的項目時，顯示 [ 移除所選的項目 ] 按鈕、[ 移除全部較舊的核算項目 ] 按鈕、以及 [ 顯示詳細資料 ] 按鈕。

報告

記錄設定 事件記錄 核算處理記錄

核算處理記錄

作業	擁有人名稱	修改時間	處理時間	列印時間	總頁數	輸出計數	最後狀態
Document_001.pdf	Sales02	19.06.2012 10:41:20	0	11	5	1	Normal
PS Font Sample Page	Sales02	19.06.2012 10:41:23	0	10	4	1	Normal
Settings Page	Sales02	19.06.2012 10:41:26	0	12	2	1	Normal
PCL Font Sample Page	Sales02	19.06.2012 10:41:30	0	14	3	1	Normal
Document_002.pdf	Admin	19.06.2012 10:42:12	1	8	18	1	Normal
Document_001.pdf	Admin	19.06.2012 10:42:15	0	7	5	1	Normal
Document_001.pdf	Admin	19.06.2012 10:42:24	0	4	5	1	Normal
Document_001.pdf	Admin	19.06.2012 10:42:26	0	5	5	1	Normal

下載核算處理記錄

下載...

移除所選的項目 移除全部較舊的核算項目 顯示詳細資料

關閉

[ 移除所選的項目 ]：按一下時，移除所選的項目。

[ 移除全部較舊的核算項目 ]：按一下時，移除所選項目的全部資訊。

[顯示詳細資料]：按一下時，切換至所選作業的詳細資料螢幕。按一下 [返回概觀] 按鈕，返回清單螢幕。



- 若要儲存核算資訊，按一下 [下載] 按鈕，然後指定要儲存的目的地資料夾和檔案名稱。以 CSV 檔案格式儲存資料。

檢查完成後，按一下 [關閉] 按鈕關閉螢幕。

## 管理自訂佇列

管理員可以事先在列印控制器中登記各種設定，以自訂佇列處理從電腦傳送的作業。將經常使用的列印設定登記為自訂佇列，下次列印具相同處理狀態的作業時只需指定登記的輸出佇列即可，而不需多次變更設定。

註：

- 可以在佇列上設定的處理項目視印表機驅動程式的設定項目而定。☞92 頁
- 有關如何指定輸出佇列的指示，請參見單獨的手冊：“印表機驅動程式指南”。

### 建立新佇列 [ 新佇列... ]

- 1 將滑鼠游標移動到 [ 佇列 ] 選單按鈕上，然後按一下顯示子選單的 [ 新佇列... ]。

顯示建立新佇列螢幕。



- 2 在 [ 佇列名稱 ] 輸入區域中輸入新佇列名稱。

使用字母數字字元和符號 (-.^\_) 輸入最多 12 個字元的名稱。

- 3 選擇 [ 佇列類型 ]。

[ 列印 ]：傳送到此佇列的作業由印表機列印。  
[ 保留 ]：傳送到此佇列的作業會儲存在列印控制器中，直到給予列印指令後才列印。

- 4 按一下 [ 建立 ] 按鈕。

步驟 2 中的佇列名稱輸入按鈕會新增至作業 / 佇列選擇按鈕（在螢幕的左側）。



- 5 設定佇列的處理狀態。

有關處理狀態和設定方法，請參見“變更佇列的詳細設定”。☞92 頁


## 刪除自訂佇列 [ 刪除佇列 ]

- 1 從作業 / 佇列選擇按鈕（在螢幕的左側）上按一下佇列按鈕以刪除。



- 2 將滑鼠游標移動到 [ 佇列 ] 選單按鈕上，然後按一下顯示子選單的 [ 刪除佇列 ]。

註：

- 選擇佇列按鈕後，在未選擇作業的狀態下也可以按一下作業 / 佇列資訊顯示（在螢幕的右側）的  以刪除佇列。

- 3 按一下確認對話方塊中的 [ 是 ] 按鈕。

所選的自訂佇列已刪除。

註：

- 無法刪除 [Normal] 和 [Hold] 佇列。

## 變更佇列的詳細設定 [佇列詳細資料 ...]

本節說明新建佇列的處理設定，以及如何變更現有佇列的設定。

註：

- 可以變更下列 [Normal] 和 [Hold] 佇列的設定。
  - Normal：佇列代碼、優先順序、導向連接埠、預先檢查設定
  - Hold：佇列代碼、預先檢查設定

### 1 選擇佇列按鈕後，在未選擇作業的狀態下按一下作業 / 佇列資訊顯示（在螢幕的右側）的 。

顯示佇列的詳細資料螢幕。

按一下螢幕頂部的設定群組圖示，切換詳細資料螢幕。

註：

- 將滑鼠游標移動到 [佇列] 選單按鈕上，然後按一下顯示子選單的 [佇列詳細資料 ...]，也可以顯示佇列的詳細資料螢幕。

佇列詳細資料螢幕（編輯螢幕）

### 2 變更佇列處理設定。

按一下螢幕頂部的圖示時，螢幕會切換。

[佇列優先順序]：勾選時，佇列設定會依印表機驅動程式的設定排定優先順序。

[確定]：按一下以儲存設定變更和結束編輯。

[套用]：按一下以儲存設定變更和繼續編輯。

[取消]：按一下以取消設定變更和結束編輯。

可以在佇列上設定的處理項目與作業的設定項目相同，[一般] 和 [PCL 設定] 除外。

有關 [一般] 螢幕和 [PCL 設定] 螢幕的設定，請參見下一頁。

有關其他螢幕，請參見“檢視 / 編輯作業詳細資料” 24 頁。

## [一般] 螢幕

顯示佇列的概述資訊和基本設定。



### 顯示資訊 / 設定

- 1) 名稱  
顯示佇列名稱。
- 2) 類型  
顯示佇列類型（列印或保留）。
- 3) 狀態 \*  
顯示佇列目前的狀態（是否已停止）。
- 4) 網路中可見  
勾選時，會在網路中顯示佇列。  
要隱藏顯示在網路中的佇列，取消勾選。
- 5) 佇列代碼（1-8 位）  
如有必要，設定佇列的密碼。  
設定密碼後，只有在印表機驅動程式的 [作業流程] 輸入正確的密碼，從電腦傳送到佇列的作業才能新增至佇列。若密碼不正確，會產生錯誤，並結束作業。  
有關電腦的列印設定，請參見單獨的手冊：“印表機驅動程式指南”。
- 6) 優先順序 \*  
設定佇列的優先順序（低、適中、高）。
- 7) 導向連接埠 \*  
設定 RAW 連接埠的連接埠號碼（9100-9999）。
- 8) 作業數量：  
顯示佇列中的作業數。
- 9) 頁數  
顯示佇列中的作業總頁數（每個作業的頁數 × 副本數）。
- 10) 頁數（開始於／結束於）  
指定要處理的頁數範圍“起始頁” - “結束頁”。  
註：  
• 若要指定所有頁面，輸入“1-0”。
- 11) 列印張數  
指定副本數。
- 12) 佇列優先順序  
勾選時，佇列設定會依印表機驅動程式的設定排定優先順序。
- 13) 正在預先檢查  
預先設定（輸出和建立縮圖前檢查資料）。  
[預先檢查頁面]：指定要檢查的頁面。  
選擇 [全部] 或進入 [直到右側顯示頁] 的最後一頁。  
[建立縮圖]：設定要建立的縮圖。  
選擇 [全部 (已預先檢查)] 或進入 [直到右側顯示頁] 的最後一頁。  
[縮圖品質]：從下列五個層級中選擇縮圖的影像品質。  
最低品質（處理速度快）/ 低品質 / 預設（適中）/ 高品質 / 最高品質（處理速度慢）

\* 只有在佇列的類型是“列印”時才能顯示。

## [PCL 設定] 螢幕

此螢幕顯示有關 PCL 作業處理的設定。



### 設定

#### 1) PCL 符號組

選擇符號組（字元編碼）。

#### 2) PCL 預設字型

選擇 PCL 字型。

#### 3) PCL 行距

設定字型的行距（1 英寸字元數）。

#### 4) 每頁 PCL 行數

設定每頁的行數。

#### 5) PCL 點數

設定成比例字型的字型大小。

#### 6) PCL 行終止

選擇換行碼的轉換流程。

[無變更]：選擇從 Windows 電腦列印文字檔案。

[在 CR 後新增 LF]：選擇從 Macintosh 電腦列印文字檔案。

[在 LF+FF 前新增 CR]：選擇從 UNIX 電腦列印文字檔案。

[新增 LF, 新增 CR]：選擇新增“LF”和“CR”。

#### 7) PCL 行換行

選擇是否根據頁面寬度使用自動換行。

#### 8) PCL 預設紙張尺寸

選擇當 PCL 作業沒有包含紙張尺寸的資訊時套用的紙張尺寸。

#### 9) PCL 自訂紙張尺寸

在 [PCL 預設紙張尺寸] 中選擇 [自訂] 時，設定紙張的寬度和高度（mm）。

#### 10) 佇列優先順序

勾選時，佇列設定會依印表機驅動程式的設定排定優先順序。



---


## 停止佇列處理 [ 停止 ]

---

可以停止佇列處理。

將滑鼠游標移動到 [ 佇列 ] 選單按鈕上，然後按一下顯示子選單的 [ 停止 ]。

註：

- 選擇佇列按鈕後，在未選擇作業的狀態下也可以按一下作業 / 佇列資訊顯示（在螢幕的右側）的  以停止處理。

---


## 繼續佇列處理 [ 開始 ]

---

可以繼續已停止的佇列處理。

將滑鼠游標移動到 [ 佇列 ] 選單按鈕上，然後按一下顯示子選單的 [ 開始 ]。

註：

- 選擇佇列按鈕後，在未選擇作業的狀態下也可以按一下作業 / 佇列資訊顯示（在螢幕的右側）的  以繼續處理。

## 重新啟動列印控制器

可以從 RISO 控制台重新啟動列印控制器。

- 1** 將滑鼠游標移動到 [RIP] 選單按鈕上，然後按一下顯示子選單的 [RIP 重新開機]。
- 2** 按一下確認對話方塊中的 [是] 按鈕。  
列印控制器重新開機。

## 關閉列印控制器

您可以關閉列印控制器，然後從 RISO 控制台關閉電源。

- 1** 將滑鼠游標移動到 [RIP] 選單按鈕上，然後按一下顯示子選單的 [RIP 關機]。
- 2** 按一下確認對話方塊中的 [是] 按鈕。  
列印控制器關機。





# 使用隨附公用程式軟體

從本產品附帶光碟片執行設定時，會安裝下列公用程式軟體。

## 公用程式軟體

### ◆ RISO Printer Driver（安裝程式）

IS1000C / IS950C 印表機驅動程式的安裝程式

### ◆ RISO Management Tool

設定網路上 IS1000C / IS950C 的 IP 位址，以及遙控啟動列印控制器的公用程式

### ◆ SMAP（僅限 Windows）

允許以拖放檔案進行列印的直接列印公用程式

本章說明功能與如何操作 RISO Management Tool 和 SMAP。

#### 註：

- 有關軟體安裝，請參見單獨的手冊：“設定指南”。
- 有關 RISO Printer Driver 的資訊，請參見單獨的手冊：“印表機驅動程式指南”。

# 使用 RISO Management Tool

RISO Management Tool 讓使用者方便在網路上搜尋列印控制器、設定 IP 位址，以及從電腦啟動列印控制器。也可以方便從 RISO Management Tool 啟動 RISO 控制台。

註：

- 剛連接 IS1000C / IS950C 到網路時，可以從 RISO Management Tool 進行列印控制器的網路設定。如需詳細資料，請參見單獨的手冊：“設定指南”。
- 以下說明使用 IPv4 位址的螢幕。

## 啟動 RISO Management Tool

### Windows：

從 Windows 電腦的 [開始] 選單中，選擇 [程式集] - [RISO] - [RISO IS1000C IS950C] - [RISO Management Tool]。Windows 8 / Windows 8.1，打開「應用程式」畫面，按一下 [RISO IS1000C IS950C] 群組中的 [RISO Management Tool]。對於 Windows 10，選擇 [開始] - [所有應用程式] - [RISO IS1000C IS950C] - [RISO Management Tool]。

### Macintosh：

選擇 [應用程式] 資料夾 - [RISO IS1000C IS950C] - [RISO Management Tool]。

## 基本螢幕



#### 1) 選單

按一下時，執行對應功能。有關詳細資料，請參見下一頁。

#### 2) 語言選擇

從螢幕右側的語言選擇方塊中，選擇顯示在 RISO Management Tool 上的訊息語言。

#### 3) 自動啟動（僅限 Windows）

勾選時，RISO Management Tool 設定為當電腦啟動時自動啟動。如果不是以管理員身份啟動 RISO Management Tool，不會顯示任何內容。

#### 4) 結束

結束 RISO Management Tool。

#### 5) 最小化至紙匣

按一下時，RISO Management Tool 的螢幕最小化並儲存在工作匣中。

按一下 RISO Management Tool 圖示時，顯示基本螢幕。RISO Management Tool 圖示顯示在工作匣中。



將滑鼠移動到 RISO Management Tool 圖示上時，可以在彈出選單中檢視新增至 RISO Management Tool 的所有列印控制器狀態。

## 在網路上搜尋列印控制器

按一下 **RISO Management Tool** 基本螢幕上的 [ 搜尋 ]。



連接到網路的 IS1000C / IS950C 顯示在螢幕上。



註：

- 如果電腦和列印控制器沒有連接到相同的網路區段，則找不到列印控制器。使用“新增列印控制器至清單” 101 頁中的步驟新增。

## 顯示列印控制器設定

**1** 在 **RISO Management Tool** 的基本螢幕上，從清單中選擇連接控制器的名稱。



**2** 按一下 [ 顯示 ]。

顯示列印控制器的通訊設定螢幕。



## 新增列印控制器至清單

無法自動偵測連接到網路的列印控制器時，可以將列印控制器手動新增至清單。

### 1 在 RISO Management Tool 的基本螢幕上，按一下 [新增 RIP]。

顯示通訊設定螢幕。



### 2 輸入您要新增至清單的列印控制器“RIP 名稱”或“IP 位址”，然後按一下 [確定] 按鈕。



註：

- 有關“RIP 名稱”和“IP 位址”，請與網路管理員確認。

偵測到相關列印控制器時，會顯示在清單中。



## 從清單中刪除列印控制器

### 1 在 RISO Management Tool 的基本螢幕上，從清單中選擇您要刪除的 RIP 名稱。



### 2 按一下 [刪除 RIP]。

從清單中刪除選擇的 RIP 名稱。

## 啟動列印控制器

可以從電腦啟動 RISO Management Tool 清單中顯示的列印控制器。

**1** 在 RISO Management Tool 的基本螢幕上，從清單中選擇睡眠狀態列印控制器的 RIP 名稱。

**2** 按一下 [喚醒]。



列印控制器啟動，狀態顯示在清單中。



## 顯示最新狀態

在 RISO Management Tool 的基本螢幕上，按一下 [重新整理]。



顯示清單中顯示列印控制器的最新狀態。



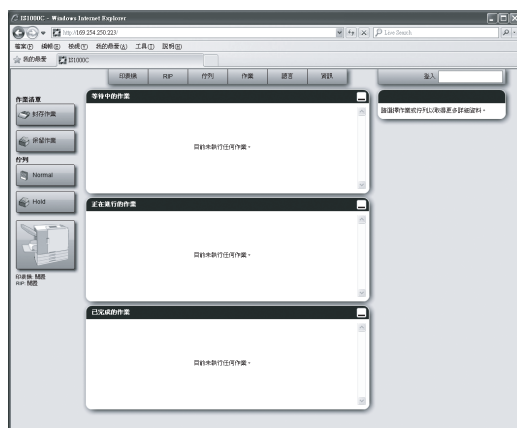
## 啟動 RISO 控制台

從 RISO Management Tool 中，可以檢查印表機控制器的狀態，也可以啟動管理作業和佇列的 RISO 控制台。

在 RISO Management Tool 的基本螢幕上，從清單中選擇目標 RIP 名稱，然後按一下 [WWW]。



網頁瀏覽器啟動時，顯示所選列印控制器的 RISO 控制台螢幕。



有關 RISO 控制台螢幕的可用功能和操作程序，請參見“基本操作” 6 頁和“管理員設定” 50 頁。

## 使用 SMAP（僅限 Windows）

如果使用 SMAP，只要新增檔案至 SMAP，使用者不需開啟用於建立檔案的應用軟體，即可快速列印檔案。以指定列印控制器佇列中登記的處理設定列印檔案。

註：

- 此軟體無法與 Macintosh 電腦一起使用。

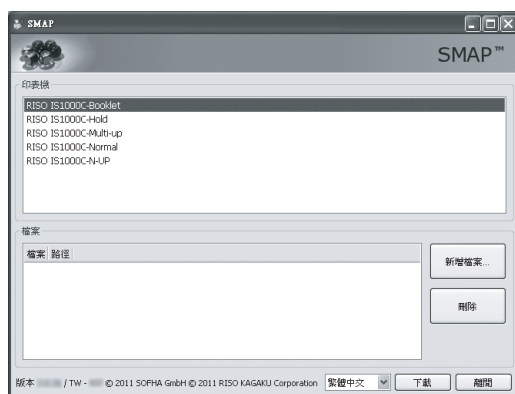
### 啟動 SMAP

從 Windows 電腦的 [開始] 選單中，選擇 [程式集] - [RISO] - [RISO IS1000C IS950C] - [SMAP]。

Windows 8 / Windows 8.1，打開「應用程式」畫面，按一下 [RISO IS1000C IS950C] 群組中的 [SMAP]。

對於 Windows 10，選擇 [開始] - [所有應用程式] - [RISO IS1000C IS950C] - [SMAP]。

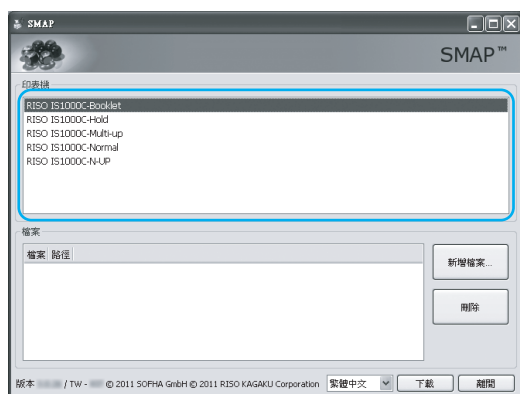
顯示基本螢幕。



離開 SMAP 時，按一下 [離開] 按鈕。

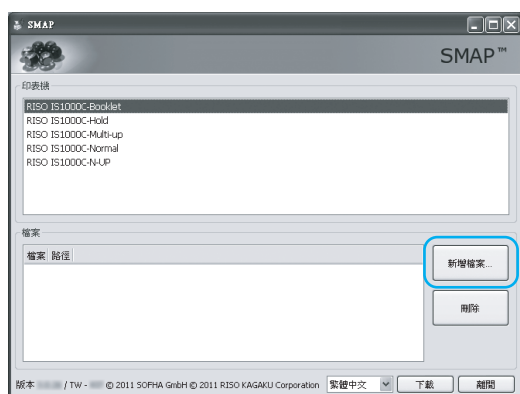
## 由 SMAP 直接列印

- 1 在 SMAP 的基本螢幕上，選擇要傳送原始資料的列印控制器（列印驅動程式）。



在印表機清單上，顯示安裝到電腦中的印表機驅動程式。以標準方式安裝時，IS1000C / IS950C 的印表機驅動程式顯示在“RIP 名稱” - “佇列”的表中。  
（範例） IS1000C-Normal / IS950C-Normal

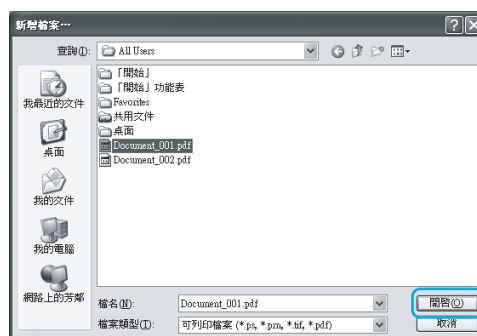
- 2 按一下 [新增檔案...] 按鈕。



註：

- 將檔案拖放到 SMAP 螢幕上也可以新增檔案。

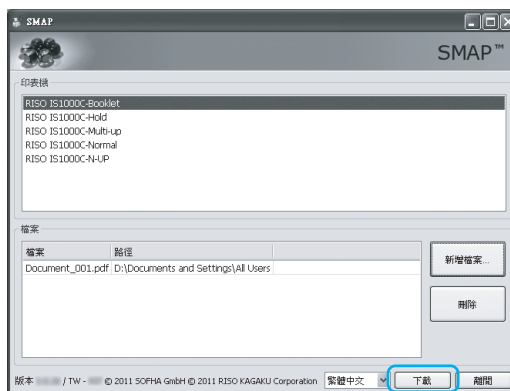
- 3 選擇要列印的檔案，然後按一下 [開啟] 按鈕。



註：

- 可以列印的檔案格式如下。  
PostScript、PCL、ASCII 文字、PDF 檔案 \*、TIFF 檔案  
\* 如果印表機設定為 RAW 連接埠，無法使用 SMAP 將 PDF 檔案列印到該印表機。
- 要新增多個檔案，重複步驟 2 和 3。
- 要移除新增的檔案，從 SMAP 基本螢幕上的檔案清單中選擇您要移除的檔案，然後按一下 [刪除] 按鈕。

- 4 按一下 [下載] 按鈕。



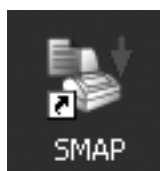
原始資料傳送到列印控制器的指定佇列，然後開始處理。



## 將檔案拖放到桌面上的 SMAP 圖示

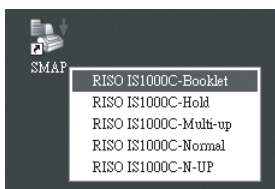
如果在桌面上建立 SMAP 捷徑圖示，只要將檔案拖放到捷徑圖示上，即可執行直接列印。

### 1 將要列印的檔案拖放到 SMAP 圖示上。



列印控制器（列印驅動程式）的清單以彈出選單顯示。

### 2 選擇要傳送原始資料的列印控制器（包括佇列）。



原始資料傳送到列印控制器的指定佇列，然後開始處理。

# 附錄

## 功能限制

以下限制適用於使用連接到 IS1000C / IS950C 的顯示屏、USB 鍵盤或 USB 滑鼠執行操作時。

### 功能限制

功能		限制	參考頁
一般	滑鼠操作	按滑鼠右鍵時，選單（複製、貼上等）不會顯示。	-
	（在狀態區域按一下圖示時） 顯示印表機的控制台螢幕	無法顯示	☞ 7 頁
	上載作業	無法上載	☞ 11 頁
	匯入封存作業	無法匯入	☞ 45 頁
	下載印表機一般資訊（狀態報告）	無法下載（[下載] 按鈕不會顯示）	☞ 46 頁
管理員設定	下載印表機控制器一般資訊（狀態報告）	無法下載（[下載] 按鈕不會顯示）	☞ 52 頁
	印表機控制器的時間設定	無法設定（[同步] 按鈕不會顯示）	☞ 64 頁
	備份各種印表機控制器設定	無法備份（在螢幕的右上角不會顯示 [備份]）	☞ 66 頁
	色彩校準	僅可以使用檢視（[瀏覽]、[匯入校準]、[匯出校準] 和 [取消] 按鈕不會顯示）	☞ 80 頁
	設定檔管理	僅可以使用檢視（[上載設定檔 ...] 和 [刪除] 按鈕不會顯示）	☞ 81 頁
	字型管理	僅可以使用檢視（[瀏覽]、[下載] 和 [刪除] 按鈕不會顯示）	☞ 83 頁
	儲存系統事件記錄資訊	無法儲存（[下載] 按鈕不會顯示）	☞ 87 頁
	儲存核算記錄	無法儲存（[下載] 按鈕不會顯示）	☞ 88 頁

# 故障排除

本節說明當操作列印控制器和 RISO 控制台發生故障時，所顯示的資訊和解決方案。

故障	原因和解決方案
RISO 控制台未啟動。	未在 URL 輸入區域中輸入正確的“RIP 名稱”或“IP 位址”。以管理員身份確認，然後輸入正確的“RIP 名稱”或“IP 位址”。
列印結果與印表機驅動程式的設定不同。	在已傳送原始資料的列印控制器佇列中，“佇列優先順序”設定為“on”。要按優先順序處理印表機驅動程式的設定時，在執行列印操作前變更佇列的處理設定（管理員設定）或選擇不同的佇列。“[一般]螢幕” 93 頁
您已傳送的作業無法在作業管理器中取消、刪除或編輯。	作業管理器已在未登入的情況下使用或是以與作業擁有人不同的 ID 登入。以正確的 ID 登入。
在 RISO 控制台中不會正確顯示印表機狀態。	印表機和控制器的性能不穩定。 關閉印表機和任何外置裝置，然後再次將其開啟。
在批次備份期間 ERROR 燈亮起。	在批次備份期間發生錯誤。 <ol style="list-style-type: none"> <li>1) 刪除 [ 備份資料清單 ] 中 [ 結果 ] 下顯示 [ 錯誤 ] 的備份資料檔案。</li> <li>2) 重新開機列印控制器。</li> <li>3) 再次執行備份。</li> </ol>
在恢復期間 ERROR 燈亮起。	在恢復期間發生錯誤。 <ol style="list-style-type: none"> <li>1) 重新開機列印控制器。</li> <li>2) 再次執行恢復。</li> </ol> <p><b>重要！：</b></p> <ul style="list-style-type: none"> <li>• 如果 RISO 控制台螢幕無法顯示，請透過開機載入器選單格式化硬碟。</li> <li>• 如果列印控制器在恢復後未重新啟動，請聯絡您的經銷商（或經授權的維修代表）。</li> </ul> <p><b>註：</b></p> <ul style="list-style-type: none"> <li>• 發生錯誤時，會建立失敗恢復的分散檔案。請將外部硬碟連接至電腦，並刪除這些檔案。</li> </ul>

# 索引

## A

ASCII 列印 ..... 60

## C

CIE ..... 35

CMYK ..... 35

## D

DH 群組 ..... 56

## E

Ethernet 位址 ..... 54

EtherTalk 區域 ..... 54

## H

Hold 佇列 ..... 18

Hotfolder ..... 13

## I

IKE ..... 56

IPv4 ..... 54

IPv6 ..... 54

## N

NetBIOS 作業群組 ..... 54

Normal 佇列 ..... 18

## P

PCL 紙匣對應 ..... 77

PCL 設定 ..... 94

PostScript 輸出 ..... 36

## R

RGB ..... 35

RIP 名稱 ..... 54

RIP 狀態 ..... 52

RIP 資料 ..... 37

RISO 控制台螢幕 ..... 7

## S

SMAP ..... 104

## 一畫

一般 ..... 26, 46, 52, 93

一般作業資訊事件 ..... 60

一般使用者 ..... 9

## 四畫

分隔書籍 ..... 29

反向順序 ..... 28

手冊封面 ..... 29

文字平滑 ..... 30

水平移位 ..... 33

## 五畫

出紙方向 ..... 29

出紙盤 ..... 28

加密演算法 ..... 56

可安裝選購件 ..... 47

可按頁選紙匣 ..... 28

打孔模式 ..... 25, 29

本機通訊 IP 設定 ..... 54

正在預先檢查 ..... 26

目的地 ..... 34

## 六畫

列印方向 ..... 25, 27

列印位置 ..... 33

列印並暫停 ..... 34

列印封存作業 ..... 15

列印面 ..... 31

列印頁面 ..... 26

列印起始頁 ..... 32

列印張數 ..... 26

列印控制器的詳細設定 ..... 51

列印圖樣 ..... 31

印刷濃度 ..... 30

印表機狀態 ..... 46

名稱 ..... 26

名稱伺服器 ..... 54

合併多個封存作業 ..... 41

在前面新增作業 ..... 31

在後面新增 ..... 31

多頁組合 ..... 27

字型 ..... 32

字型尺寸 ..... 32

字型管理 ..... 83

自訂佇列 ..... 90

自訂表單 ..... 75

自訂紙張尺寸 ..... 76

自動分頁 ..... 28

自動減小 ..... 27

自動登出時間 ..... 65

色彩 ..... 35

色彩校準 ..... 80

色彩輸出模式 ..... 25, 30

## 七畫

位移輸出頁 ..... 29

佇列 ..... 18

佇列優先順序 ..... 94

作業 / 佇列資訊顯示 ..... 7

作業 / 佇列選擇按鈕 ..... 7

作業分割 ..... 34

作業自動刪除 ..... 60

作業委派 ..... 34, 62

作業所有權 ..... 20

作業流程 ..... 34

作業計數 ..... 52

作業設定 ..... 60

作業預覽 ..... 23

作業管理器 ..... 20

作業顯示順序 ..... 23



- 刪除自訂佇列 ..... 91  
刪除作業 ..... 22  
刪除備份資料 ..... 73  
快速列印設定 ..... 25  
批次備份 ..... 69  
系統事件記錄 ..... 87
- 八畫**  
事件記錄 ..... 87  
使用者定義尺寸 ..... 76  
使用者管理 ..... 58  
使用者管理... ..... 58  
來源 ..... 26  
其他人可查看作業 ..... 59  
取消作業 ..... 22  
版面配置 ..... 27  
狀態 ..... 26  
狀態報告 ..... 52  
狀態顯示區域 ..... 7  
表單 ..... 31  
表單 1 (所有頁面或正面) ..... 31  
表單 2 (背面) ..... 31
- 九畫**  
亮度 ..... 30  
垂直移位 ..... 33  
封存作業 ..... 37  
封底 ..... 29  
封面 ..... 29  
建立封存作業 ..... 14  
建立新佇列 ..... 90  
恢復 ..... 71  
拼版 ..... 27, 29  
拼版方向 ..... 27  
紀錄 ..... 36  
背面水平移位 ..... 33  
背面垂直移位 ..... 33  
要列印的頁面 ..... 26, 52  
重新開機 ..... 96  
頁面 ..... 26  
頁數插入 ..... 32  
頁頭/頁尾 ..... 32
- 十畫**  
時間設定 ..... 64  
核算資訊 ..... 88  
消耗品 ..... 48  
純黑 ..... 35  
紙匣 ..... 46  
紙張尺寸 ..... 25, 27  
紙張類型 ..... 25, 28  
記錄設定 ..... 85  
訊息顯示區域 ..... 7  
起始編號 ..... 32
- 十一畫**  
停止佇列處理 ..... 95
- 基本 ..... 25  
執行 https ..... 54  
寄件者地址 ..... 54  
密碼 ..... 58  
將 Subset Finishing 有效 ..... 29  
將作業移動至其他佇列 ..... 21  
將檔案名稱使用在工作名稱 ..... 60, 61  
從多個封存作業合併頁面 ..... 42  
從電腦匯入封存作業 ..... 45  
控制台螢幕 ..... 6  
旋轉 ..... 27  
條形碼區域 ..... 78  
條形碼區域打印校樣 ..... 30  
條形碼區域定義 ..... 30  
混合大小 ..... 27  
訪客使用者 ..... 9  
設定安全性原則的詳細資料 ..... 56  
設定檔管理 ..... 81  
設備連接 ..... 35  
通訊設定 ..... 53  
連線週期 ..... 56  
連續輸出 ..... 28  
透明度 ..... 32
- 十二畫**  
備份 ..... 66  
單面裝訂速度優先處理 ..... 29  
單獨列印正面/背面 ..... 31  
單獨移動正面/背面 ..... 33  
報告 ..... 84  
插入字型資訊 ..... 32  
最大墨滴量 ..... 35  
登入 ..... 9, 50  
登入 ID ..... 58  
登入資訊輸入區域 ..... 7  
登記新使用者 ..... 58  
給排紙 ..... 28  
註解 ..... 34, 52  
郵件伺服器 ..... 54
- 十三畫**  
傳送電子郵件 ..... 34  
僅第一頁 ..... 32  
匯出封存作業 ..... 44  
滑托板 ..... 28  
滑托板紙盤 ..... 28  
滑鼠 ..... 108  
裝訂模式 ..... 25, 29  
裝訂邊界 ..... 27  
解析度 ..... 30  
詳細資訊 ..... 52  
過網 ..... 30  
電腦名稱 ..... 26  
預先共用金鑰 ..... 56  
預設頁面尺寸 ..... 60

## 十四畫

圖示 .....	8
對比度 .....	30
對應方式 .....	35
摺疊模式 .....	29
管理員 .....	9, 50
網域 .....	54
網線寬度 .....	30

## 十五畫

影像移位 .....	33
影響 .....	30
標頭頁 .....	29
編輯作業 .....	24
編輯封存作業 .....	37
複製作業 .....	21
調整到合適尺寸 .....	27
適用範圍 (IPv4) .....	56
適用範圍 (IPv6) .....	56

## 十六畫

擁有人 .....	26
整理 .....	29
機密列印 .....	34
螢幕保護程式 .....	65
輸入紙匣 .....	25, 28
輸出尺寸 .....	27
輸出面 .....	28
輸出紙匣 .....	47
輸出設定檔 .....	35
選單 .....	7
選擇語言 .....	49

## 十七畫

優先圖層 .....	31
儲存封存作業 .....	43
縮放 .....	27
總頁數插入 .....	32
鍵盤 .....	108

## 十八畫

雜湊演算法 .....	56
雙面 .....	27

## 十九畫

關閉列印控制器 .....	96
類型 .....	26

## 二十畫

繼續佇列處理 .....	95
--------------	----

## 二十三畫

變更佇列的詳細設定 .....	92
變更密碼 .....	59
顯示屏 .....	108
驗證演算法 .....	56



**RISO**

有關消耗品和維修服務，請與下面聯繫：